



암 검진 안내

충무병원에서는 국민건강보험공단에서 실시하는 국가 암 조기검진을 실시하고 있습니다.

대상 암종 : 위암, 간암, 대장암, 유방암, 자궁경부암, 폐암

대상암종	검진대상	검진주기	검진방법
위암	40세 이상 남,녀	2년	위내시경 검사
간암	만 40세 이상 성인 고위험군	6개월	간 초음파 검사 + 혈청알파태아단백검사
대장암	50세 이상 남,녀	1년	분변잠혈검사 : 양성소견시 대장내시경검사
유방암	40세 이상 여성	2년	유방촬영술
자궁경부암	20세 이상 여성	2년	자궁경부세포검사(Pap smear)
폐암	만 54세~만 74세 30갑년 이상 흡연자	2년	저선량 흉부 CT

* 비용부담은 본인부담 10% 해당자만 부담하고, 본인부담없음 해당자는 무료입니다.

* 직장인검진 대상자는 암검진과 1차검진 동시 실시 가능합니다.

충무 천안·아산충무병원 예약 및 문의

천안충무병원 건강검진실 041) 570-7556 / 7557 / 7569
041) 360-1153

아산충무병원 건강검진실 041) 536-6760 ~ 6763

천안충무병원 **검진시간**
평 일 08:30 ~ 16:00
토요일 08:30 ~ 11:00 까지 접수

아산충무병원 **검진시간**
평 일 08:30 ~ 16:00
토요일 08:30 ~ 11:00 까지 접수

최선의 선택, 최적의 의료서비스

1st Choice

충무 마당

Chungmu Hospital Magazine

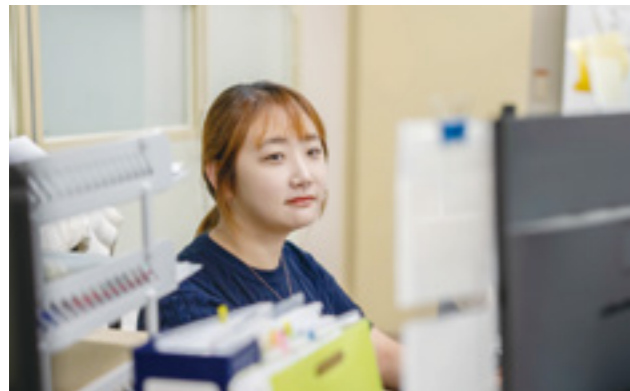
이달의 명의
천안 신경외과 김진성 과장
아산 정형외과 문지원 과장

센터탐방
천안 내시경센터
아산 소화기센터



**2025
09-10**

총무 마당 2025 09-10



04	여는 글 의료원장 권영욱	26	Case Report 1 [의학상식] 경동맥 협착증의 혈관 내 치료 천안 신경외과 박승섭 과장	60	협력기관탐방 두정 바른정형외과
06	천안·아산총무병원 신규의료진 소개	28	센터탐방 천안 내시경센터 아산 소화기센터	62	외래진료안내
08	이달의 명의 천안 신경외과 김진성 과장 아산 정형외과 문지원 과장	34	총무뉴스		
12	new wave 1 [의학상식] 심방세동과 뇌졸중 천안 심장내과 이성수 과장	42	재단소식 천안시립노인전문병원 총무원 영서원 총무노인복지센터		
14	new wave 2 [의학상식] 건강검진 결과, 똑똑한 활용 가이드 천안 직업환경의학센터 이현교 과장	50	슈퍼루키 천안 총무행정[김태연] 아산 총무행정[신혜연]		
16	new wave 3 [의학상식] 전신마취를 여러 번 하면 머리가... 천안 마취통증의학과 김동수 교수	52	칭찬합니다		
18	new wave 4 [의학상식] 소중한 간을 지키는 법 아산 영상의학과 김재근 과장	55	마음을 잇다: 우리의 이야기		
20	new wave 5 [의학상식] 고압산소치료 아산 응급의학과 김철 과장	58	이달의 친절 사원		
24	new wave 6 [의학상식] 경도인지장애 아산 신경과 홍기무 과장				

을사년 25년도 하반기로 접어들어 벌써 절기상 처서를 지나 가을 문턱에 들어섰습니다.

“120년 전 을사년을 기억하며 다 같이 조심하는 한해가 되었으면 한다”라고 연초에 다짐했건만 시간은 어김없이 빠른 속도로 지나가고 있습니다. 작년과 마찬가지로 체온을 웃도는 무더위가 기승을 부리고, 열대야와 갑자기 쏟아지는 폭우에 25년도 여름도 저물어 갑니다. 그래서 그런지 올해 백일홍은 유난히 붉게, 화사한 꽃을 만발한 것 같습니다. 우리 아산총무병원 4층 옥상 백일홍도 올해 가장 붉게 화사한 꽃망울을 터뜨린 것 같습니다.

또한 “내실을 기하는 한해가 될 수 있도록 노력하자”라고 시무식 때 다짐했건만 25년도가 다 지나가기 전에 전직원과 함께 한번 더 생각해봅시다. 경영목표인 경청, 존중, 배려를 잘하고 있는가? “무재해 병원”이란 목표를 위해 얼마나 노력하고 있는가? 다시 한번 생각해 보며 25년도 하반기 유종의 미를 거둬야 될 것입니다. 물론 환자안전 질평가 위원회, 감염관리위원회에서 많은 교육과 행사를 하고 있으나 과연 직원들이 얼마만큼 경각심을 갖고 임하는지를 다시 한번 생각해 봐야 되겠습니다.



영서의료재단 임직원 여러분!

무엇보다 우선 우리가 대하는 대상은 상당한 배려가 필요한 사람들이라는 것을 잊지 말아야 할 것입니다.

그러기 위해서는 내가 아니면 아무도 그 사람의 고통을 해결해줄 수 없다는 자세로 잘 경청해주고, 존중해주며, 해결해주려는 노력이 필요합니다.

환자는 깨지기 쉬운 유리컵과 같다고 생각하시고, 한번 더 생각하고 확인하는 습관을 철저히 배양해야 할 것입니다.

치애하는 영서의료재단 임직원 여러분!

연초에 다짐했던 기억을 되살려 내실을 기하고, 무재해 병원이 될 수 있도록 최선을 다하고, 우리병원을 찾는 환자에게 최고의 동반자가 될 수 있도록 최선을 다합시다.

다가오는 추석 명절!
“더도 말고 덜도 말고 한가위만 같아라” 말처럼 풍요롭고, 행복한 명절이 되시고 항상 사랑이 넘치는 넉넉한 명절이 되기를 진심으로 기원합니다.
감사합니다.



의료원장 권영욱



천안충무병원

신규 의료진 소개

치과
지현정 과장



구강검진

“

- 전남대학교 치의학과 졸업
- 전 안양 메트로병원 치과과장
- 전 수원의료원 치과과장
- 전 안산시보건소 치과과장
- 전 공공치의학회 총무이사

”

아산충무병원

신규 의료진 소개

응급의학과
전치현 과장



응급의료체계, 중환자응급, 외상응급, 중독학, 소아응급, 소생학, 내외과계응급, 산부인과응급

“

- 충북대학교 의학과
- 충북대학교 의과대학 석사
- 충북대학교병원 인턴
- 충북대학교병원 전공의
- 공주의료원 응급의학과장

”

마취통증의학과
예상희 과장



마취통증의학과

“

- 이화여자대학교 의료원 수련의
- 이화여자대학교 의료원 마취통증의학과 전공의
- 이화여자대학교 의료원 마취통증의학과 전임의
- 대한마취통증의학회 정회원

”

치과
황주선 과장



구강검진

“

- 원광대학교 치과대학
- 대전보훈병원 치과과장
- 천안충무병원 치과과장
- 천안삼성전자치과 원장
- 시스루 투명교정 전문의 과정 이수
- 인화재단 한국병원 약안면 구강외과 이수
- 굿모닝병원 치과과장

- 한국 Level anchorage system course 이수 및 정회원
- 대한치과이식임플란트학회 정회원
- 한국가톨릭임플란트연구회 회원

”

병리과
최창환 과장



조직 및 동결결절

“

- 인하대학교 의학석사
- 美 Emory University 보건학석사
- 인하대병원 수련의
- 인하대병원 전공의
- 국군의학연구소부속의원 병리과
- 대한병리학회 평생회원
- 대한병리학회 외과병리동호회 정회원
- 대한세포병리학회 정회원
- Asian Society of Digital Pathology 정회원

”

일반외과
조동희 과장



복강경수술, 탈장수술, 항문외과수술, 양성 종양수술, 대장내시경

“

- 순천향대학교 의과대학
- 순천향대학교 천안병원 인턴
- 순천향대학교 천안병원 레지던트
- 순천향대학교 천안병원 전임의
- 순천향대학교 천안병원 외과 임상조교수

- 대한외과학회 정회원
- 대한대장항문학회 정회원

”



이달의 명의

천안충무병원 신경외과 김진성 과장



간단한 자기소개 부탁드립니다.

안녕하세요. 저는 천안충무병원 신경외과에서 척추 파트를 맡고 있는 김진성 입니다. 경희대병원에서 신경외과 전공의 생활을 마치고 강동경희대병원에서 척추 전임의를 했습니다. 아산충무병원에서 3년 근무하였으며 천안충무병원에서 2년 째 근무 중입니다.

신경외과에서 주로 어떤 진료분야를 담당하고 계신가요?

앞서 소개에 말씀드린 것처럼 목,허리 척추 분야를 담당하고 있습니다. 목,허리통증, 팔,다리저림, 퇴행성 질환(디스크, 협착), 골절, 외상 등 척추에 관련된 부분에 대한 진료 및 치료를 하고 있습니다.

천안충무병원 신경외과의 장점은 무엇인가요?

척추 전문 파트 2명과 뇌 전문 파트 3명으로 분리 및 특화되어 있습니다. 척추 파트를 보면 비수술적 치료 (신경성형술, 척추성형술, 신경차단술) 와 수술적 치료(양방향 내시경 수술) 등을 시행하고 있습니다. 다양한 치료가 가능하므로 환자에게 각각 치료에 대한 설명 및 예후를 말씀드리고 환자에게 가장 적합한 방법이 무엇인지 다방면에서 접근할 수 있는 장점이 있습니다.

의사로서 자긍심을 느끼실 때는 언제인가요?

환자분들 중에 지속적으로 약을 드시며 통증 조절을 하시는 분들도 계시는데요. 너무 힘들게 지냈었는데 다행히 진료 보고 통증 조절이 잘 되어서 예전보다 생활하기가 훨씬 편하다고 고맙다고 하시는 경우에 뿌듯함을 느끼게 되는 것 같습니다. 물론 잘 치료가 되어 아예 더 이상 병원에 오실 필요가 없는 경우가 가장 좋겠지요.

천안충무병원을 찾아주시는 분들께 한 말씀 부탁드립니다.

한 말씀이라고 하셨는데 사실 두 가지를 말씀드리고 싶습니다. 첫 번째는, 환자분들 증상에 관한 얘기입니다. 제가 목, 허리 척추를 본다고 하지만 사실 환자분들이 호소하는 증상은 팔, 다리 저림이나 통증인 경우가 굉장히 많습니다. 많이들 하시는 말씀이나 오해하시는 부분이 "목, 허리는 아프지 않고 엉덩이나 다리, 또는 팔이 아파요. 척추 문제가 아닌 줄 알았어요."라는 말입니다. 일반적으로 흔히들 '디스크'라고 말하는 '추간판 탈출증'이나 협착의 경우 목, 허리 증상은 없이 엉덩이,다리,팔부위에 증상만 있는 경우도 많습니다. 따라서 엉덩이, 다리, 팔이 저리거나 통증이 있다면 허리나 목에 이상이 있을 수도 있겠다고 생각해 보실 필요가 있습니다. 두 번째는, 허리 관절이라는 부분이 수술을 하든 안 하든 결국 지속적으로 사용하는 관절이다 보니 관절들이 나이가 들수록 퇴행성이 생기기 마련인데요. 결국 관절 사용에 대한 지속성, 얼마나 오래 좋은 상태를 유지할 수 있는가 하는 점에 생각의 중심을 두고 질병에 접근할 필요가 있습니다. 단순히 현재 증상만을 위한 치료에 매몰되지 않고 장기적인 관점에서 볼 필요가 있습니다. 이에 장기적으로 볼 때 환자에게 가장 적합한 치료 방법이 무엇인지, 삶을 영위함에 있어 가장 만족도가 높은 방법이 무엇일지를 고민하고 최적의 방법을 제시하도록 하겠습니다.



이달의 명의

아산충무병원 정형외과 문지원 과장



간단한 자기소개 부탁드립니다.

안녕하세요. 저는 아산충무병원 정형외과에서 근무하고 있는 정형외과 전문의 문지원입니다.

정형외과는 삶의 질과 밀접하게 관련된 분야로, 저는 환자분들이 통증에서 벗어나 편안한 일상으로 복귀할 수 있도록 돕는데 큰 보람을 느끼며 진료에 임하고 있습니다. 단순히 질병을 치료하는 것을 넘어, 각자의 삶의 방식과 활동 수준을 고려한 맞춤형 진료를 지향하고 있습니다.

정형외과에서 주로 어떤 진료분야를 담당하고 계시나요?

저는 서울대학교병원에서 인공관절 수술과 관절내시경을 포함한 근골격계 질환 전반에 대해 전문적으로 수련받았습니다. 현재는 어깨 관절과 무릎, 족부의 다양한 질병과 스포츠 손상 및 외상에 대한 진단과 치료도 함께 담당하고 있습니다.

환자마다 통증의 원인과 증상이 다르기 때문에, 정확한 진단과 환자별 맞춤 치료가 중요합니다. 최신 의학 지견을 바탕으로 항상 최선의 진료를 제공하기 위해 노력하고 있습니다.

아산충무병원 정형외과의 장점은 무엇인가요?

아산충무병원 정형외과는 분야별로 세분화된 전문 의료진이 진료에 참여함으로써 보다 전문적이고 수준 높은 의료 서비스를 제공합니다. 특히 고령이거나 기저질환이 있는 복합 환자들도 병원 내 다양한 진료과의 긴밀한 협진을 통해 보다 안전하고 효과적인 치료가 가능합니다.

의사로서 자긍심을 느끼실 때는 언제인가요?

정형외과 의사로서 가장 큰 보람은 치료를 통해 환자분들이 다시 건강한 일상으로 복귀하는 모습을 지켜볼 때입니다.

“이제 계단을 오를 때 통증이 없다”, “오랜만에 운동을 다시 시작하게 됐다”라는 환자분들의 말씀은 제게 큰 힘이 됩니다. 제가 가진 의학 지식과 치료가 누군가의 삶을 실질적으로 변화시킬 수 있다는 사실은 이 직업의 가장 큰 가치라고 생각합니다.

아산충무병원을 찾아주시는 분들께 한 말씀 부탁드립니다.

관절 및 근골격계 통증은 누구에게나 나타날 수 있는 흔한 문제이지만, 이를 참고 견뎌야 하는 것으로 여기지 않으셨으면 합니다. 최근에는 다양한 비수술적 치료법이 발전하여 통증을 효과적으로 조절할 수 있으며, 필요한 경우에는 최소 침습적 수술을 통해 빠르고 안전한 회복도 가능합니다.

환자 한 분 한 분의 이야기에 귀 기울이며, 신뢰와 공감을 바탕으로 최적의 치료를 제공드릴 수 있도록 항상 노력하겠습니다. 필요한 시기에 가장 알맞은 치료를 제공하여 과하지도 늦지도 않게, 환자분들의 건강한 삶을 위한 든든한 페이스 메이커가 되겠습니다.

심방세동과 뇌졸중

천안충무병원 심장내과 이성수 과장



1. 심방세동이란?

우리의 심장은 안정시 1분 동안 보통 60-100회 사이를 뛰며 하루 동안 대략 10만번 수축과 이완을 반복합니다. 부정맥은 규칙적인 심장의 리듬이 깨지거나 맥박수의 이상으로 나타나는 질환군을 말합니다. 특히 이중 심방세동은 불규칙한 리듬과 맥박수의 심한 변동을 보이며, 때론 발작적으로 생겼다 사라지거나, 긴 시간 동안 고착되어 지속적인 양상을 보일 수 있는 대표적인 부정맥 질환입니다. 심방세동은 전세계적으로 해마다 유병률이 증가하는 질환으로 우리 나라에서 보고된 바에 따르면 최근 10년 사이 2배 이상 증가하였고, 고령층일수록 더 큰 폭으로 증가해 왔습니다. 심방세동은 그 자체로 증상이 있을 수 있지만, 무엇보다 뇌졸중의 위험성을 높인다는 측면에서 주의 깊은 관리와 치료가 매우 중요합니다. 실제 뇌졸중이 발생하고 나서야 심방세동을 진단받는 환자가 6%에 달할 정도라고 알려져 있습니다.

2. 심방세동의 증상

심방세동으로 인한 증상은 무증상부터 두근거림, 맥박이 불규칙한 느낌, 어지러움, 가슴통증/압박감, 호흡곤란 등 다양하게 나타날 수 있습니다. 특히 무증상 환자의 경우 이미 오

래 전부터 심방세동이 있어오면서 무감각해진 경우가 많아서 특히 65세 이상의 고령층에서는 증상이 없더라도 정기적인 심전도 검사가 매우 중요합니다. 심방세동이 오래될수록 심장이 커지고 이로 인해 심장기능이 저하되거나 인지장애, 사망의 위험성이 증가합니다. 보통 심방세동이 고령층에서 더 흔하고, 고령층일수록 고혈압, 당뇨, 허혈성 심뇌질환의 유병률 또한 더 높아서 그만큼 더 심방세동으로 인한 뇌졸중/전신색전증의 발생 위험이 더 큼니다. 즉, 뇌졸중의 증상 발현으로 심방세동이 뒤늦게 진단되는 경우도 적지 않음에 주목할 필요가 있습니다.

3. 심방세동의 진단

모든 부정맥 질환이 그렇듯, 심방세동의 진단에 있어 가장 근본이 되는 것은 심전도입니다. 심전도는 큰 병원 단위에서만 아니라 동네 병원에서도 다 갖추고 있을 만큼 기본이면서 비침습적이며 시간이 적게 든다는 장점이 있습니다. 그러나 증상이 간헐적인 경우도 많아서 한 번의 심전도 체크만으로 진단이 되지 않는 경우도 있습니다. 이럴 때는 홀터검사나 심전도 패치를 이용하여 24시간, 48시간, 또는 그 이상 수 일 동안 지속적으로 심전도를 체크하는 방법이 있습니다. 또한 매년 병원을 방문하지 못하는 상황에서는 스마트워

치 등 웨어러블 디바이스가 활용될 수 있으며, 이때는 기기가 잘못 판독하는 경우가 있어 반드시 의사의 검토가 뒷받침되어야 합니다. 심방세동의 진단과 더불어 기저 심장 기능 이상이나 구조적 이상 여부, 기타 약제 선택을 위한 장기기능에 대한 검사로 혈액검사, 심초음파 등이 추가로 이뤄집니다.

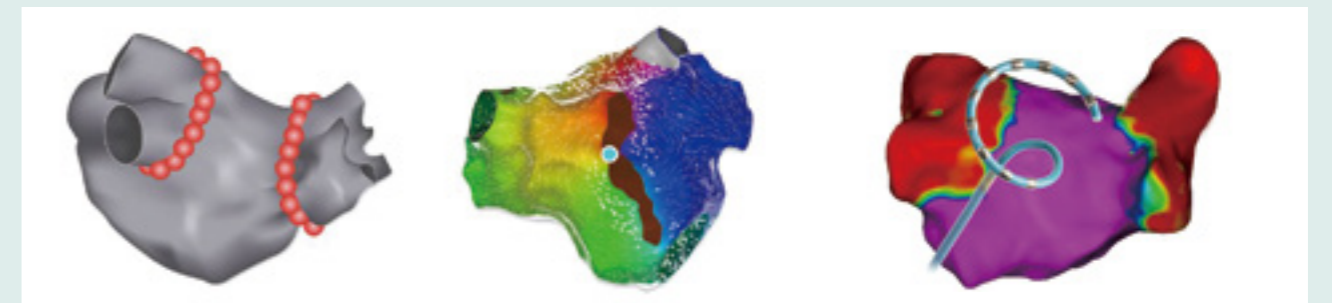
4. 심방세동의 치료

- 심방세동의 치료는 크게 약물치료와 시술치료로 나눌 수 있습니다.
- 먼저 약물치료에는 항부정맥제가 있고 심방세동의 재발을 낮추고 정상 율동을 유지하고 맥박수 조절을 위해 약제를 투여하게 됩니다. 또한 항응고제가 있으며, 말 그대로 혈액응고를 낮추는 약물입니다. 정상적인 심장과 혈관 안에서는 혈액이 응고되지 않게 되어 있는데, 심방세동이 있는 경우 심장 안에서 혈액 흐름이 정체되고 와류가 발생하면서 응고된 혈액, 즉 혈전이 생기게 되고 이것이 떨어져 나가서 뇌혈관을 막게 되면서 치명적인 뇌졸중이 발생합니다. 따라서 항응고제는 이러한 혈전 형성을 예방하기 위해 투여됩니다.
- 시술적 치료에는 전통적으로 3차원 장비를 이용한 고주파전극도자절제술 (Radiofrequency Ablation, RFCA) 이 활용됩니다. 이는 심장 안에서 부정맥을 야기하는 신

호가 나오는 부위를 고주파 에너지를 줄 수 있는 특수 카테터를 이용하여 전기적으로 차단시키는 시술입니다. 그 다음으로 요새 대두되고 있는 펄스장절제술 (Pulsed Field Ablation, PFA) 이 있습니다. 이는 앞서 언급된 고주파전극도자절제술보다 주위 조직에 대한 영향이 더 적어 좀 더 안전하고 신속하게 치료할 수 있는 방법입니다.

5. 올바른 생활수칙

- 술과 담배는 끊습니다. 술과 담배를 유지한다는 것은 병도 주고 약을 주는 것과 다르지 않습니다.
- 고혈압, 당뇨 등을 적극적으로 조절하고 치료합니다.
- 커피가 심방세동을 일으키지는 않습니다. 따라서 커피를 금할 필요는 없습니다. 다만 다량의 카페인 섭취는 흥분 효과나 일시적 혈압 상승을 초래하는 효과를 감안할 때 5잔 이상 과량의 커피를 마시지 않는 것이 좋으며, 경우에 따라 첨가된 당분/크림 등으로 인한 부정적 영향을 고려해야 합니다.
- 규칙적인 유산소 운동과 적정 체중 유지를 위한 노력이 필요합니다. 주 5회/하루 30분 이상 숨찬 정도의 운동을 하고, 체질량지수 (BMI) 25 이하로 조절합니다.
- 스트레스 관리가 중요합니다.
- 수면무호흡증이 있으면 적극적으로 치료해야 합니다. 코골이가 심하면 수면다원검사를 받아 보십시오.



건강검진 결과, 똑똑한 활용 가이드

천안충무병원 직업환경의학과 이현교 과장



건강 검진을 받고 나면 누구나 결과지를 받게 됩니다. 그런데 혹시 그 결과지를 단지 '정상'과 '비정상' 여부만 확인하고 넘어가고 계시진 않나요? 건강 검진은 단순히 이상 유무를 판별하는 체크 리스트가 아닙니다. 내 몸의 작은 이상 신호를 조기에 발견하고, 생활 습관을 점검하며 질병을 예방하는 시작점입니다. 이번 칼럼에서는 검진 결과지를 보다 똑똑하게 해석하고 실천으로 연결하는 다섯 가지 방법을 소개해드리겠습니다.



1. 정상 수치라도 안심할 수 없다. '변화의 흐름'을 볼 것

검진 수치에 나와 있는 '정상 범위'는 통계적으로 정해진 평균값일 뿐, 나의 건강 상태 전체를 설명하진 않습니다. 예를 들어, 공복 혈당이 85 → 92 → 99mg/dL로 매년 조금씩 상승하고 있다면, 아직 정상 범위 안에 있더라도 생활 습관 개선이 필요한 신호일 수 있다는 것 입니다. 따라서 최근 수치만 보지 말고, 2~3년치 결과를 함께 비교해보시기 바랍니다. 작은 수치 변화라도 몸이 보내는 경고 신호일 수 있기 때문입니다.

2. '비활동성 폐결핵'은 전염성 결핵이 아니다.

흉부 엑스레이 결과에 종종 보이는 '비활동성 폐결핵'은 과거 감염이나 흉터로 남은 흔적일 가능성이 높습니다. 즉, 전염성도 없고, 치료가 필요한 상태도 아닌 경우가 대부분입니다. 단, 기침, 발열, 체중감소 같은 증상이 있다면 흉부 CT 등 정밀 검사가 권장됩니다. 따라서 막연한 불안보다는, 의료진의 상담과 설명을 통해 정확히 이해하는 것이 중요합니다.

3. 유소전자라면 왜 그런 결과가 나왔는지 꼭 확인할 것

건강검진 결과에서 '유소견'으로 표시되었다면, 의심 질환 가능성이 있어 추가 확인이 필요하다는 신호입니다.

예를 들어, 혈압이 높다면 병원 긴장 (백의 고혈압) 때문인지, 아니면 평소에도 그런지 확인이 필요 하지요.

간수치(GOT, GPT, r-GTP)가 상승했다면 음주, 비만, 약물 복용, 수면 부족 등의 영향인지 감별이 필요합니다.

소변 검사에서 단백뇨나 혈뇨가 보이면 일시적인 현상일 수도 있지만, 반복 시 신장질환 가능성도 고려해야 겠지요. 재검 권고가 있다면 반드시 진료를 통해 원인을 확인하고 필요한 조치를 받는 것이 중요합니다.

4. 지표 하나보다는 조합을 봐야 진짜 의미가 보인다.

가령 이상지질혈증은 총콜레스테롤 수치 하나로 진단하지 않습니다. 저밀도(LDL), 고밀도(HDL), 중성지방 수치를 함께 봐야 정확한 해석이 가능하지요.

또한 당뇨는 당뇨 진단제도 공복 혈당만으로 판단하기보다 당화혈색소(HbA1c) 검사를 함께 고려해야 합니다.

즉, 단일 수치를 기준으로 과잉 해석하거나 불필요한 걱정을 하지 말고, 지표 간의 관계와 흐름을 함께 보는 것이 중요합니다.

5. 의사와의 짧은 상담이 오히려 시간을 아낀다.

검진 결과지에는 생소한 의학 용어나 애매한 표현이 많아, 스스로 해석하기 어려운 경우가 많습니다. 하지만 의사와 짧은 상담만으로도 의미 없는 불안을 줄이고 놓치기 쉬운 중요한 이상 소견을 빠르게 대응할 수 있습니다.

특히, 유방 촬영, 대장 내시경, 폐결절, 갑상선 초음파 등 영상 검사에서 이상 소견이 나왔다면 상담을 통해 조치가 필요한지 여부를 판단하는 것이 필수입니다. 건강검진 결과지는 단지 숫자의 나열이 아닙니다. 그 안에는 나도 모르게 지나쳤던 이상 신호, 바뀌어야 할 습관, 예방 가능한 질병의 실마리가 담겨 있습니다. 따라서 이제부터 이렇게 실천해 보시길 권해 드립니다.

1. 최근 수치뿐 아니라 과거 결과와 함께 비교해보기
2. 유소견자는 반드시 재검 및 전문 상담 받기
3. 의미가 불분명할 땐 스스로 판단하지 말고 의료진과 상의하기
4. 혈압, 혈당, 체중 변화는 기록해두고 추적 관찰하기

작은 관심과 해석의 차이가 미래의 건강을 결정짓는 시작점이 될 수 있습니다. 다음 칼럼에서도 건강을 위한 유익한 이야기로 찾아 뵙겠습니다. 감사합니다.



전신마취를 여러 번 하면 머리가 나빠진다: 사실일까?

천안충무병원 마취통증의학과 김동수 교수



종합병원에서 마취 실무를 시작한 지 어느덧 50년이 넘었습니다. 그동안 수많은 환자들을 마취하고 회복까지 지켜보며 참 다양한 질문들을 받아왔는데 그중 유독 자주 받는 질문이 바로 이것입니다.

“전신마취를 여러 번 하면 머리가 나빠지나요?”

“치매가 빨리 올 수도 있나요?”

“탈모가 생긴다던데요?”

“키가 안 크다던데요?”

실제로 전신마취에 대해 많은 분들이 이런 오해를 갖고 있는 것이 사실입니다. 특히 영유아나 취학 전 어린이가 전신마취를 하고 수술을 하게 되는 경우, 전신마취를 한 지가 얼마 되지 않았는데 또 다시 전신마취를 해야 하는 경우 그리고 전신마취를 한 뒤 과연 안전하게 깨어날 수 있을까하는 막연한 불안감 등으로 인터넷 서핑을 하거나 인맥을 동원해서 궁금증을 풀어줄만한 의사를 수소문하는 등 많은 걱정을 하는 분들을 어렵지 않게 볼 수가 있습니다.

그러나 “탈모가 온다”, “키가 안 크다”, “치매가 빨리 온다” 등 이런 걱정 섞인 질문들은 대부분 과학적 근거가 부족한 속설이라고 생각하시면 좋겠습니다. 하루에도 전 세계에서 백만 건 이상 전신마취를 하고 있는 실정에서 이런 문제들이

실제로 일어난다면 매일매일 병원이나 의료진 그리고 환자 및 보호자 간에 혼란스러운 일이 얼마나 많이 벌어지겠습니까?

그러나 원내에서 발생한 크고 작은 사고 등으로 의료분쟁이 발생할 소지는 있겠으나 다행스럽게도 전신마취 후에 기억력이 떨어졌다거나 탈모나 치매 등이 왔다고 문제를 삼는 경우는 찾아보기가 힘들 정도로 거의 없으며 다만 그런 문제들이 발생할 가능성이 있는지 문의에 대해서 답변을 드리는 정도입니다.

실제로 제가 마취를 담당했던 환자 중에 중동 지역 건설 공사장에서 큰 화상을 입은 40대 남성이 있었습니다. 이 환자는 얼굴과 팔다리에 심한 손상을 입어 피부이식 수술을 여섯 차례나 받았고 그때마다 전신마취가 필요했습니다. 그런데도 그는 회복 기간 중 기억력, 판단력 그리고 순발력이 떨어졌다는 징후를 보이지 않았으며 병실 환자들과 바둑을 두면 지는 일이 거의 없었고 사고 전과 크게 달라지지 않은 인지 기능을 유지하고 있다고 보호자가 귀띔해주어서 안심한 적이 있었습니다.

전신마취를 간략하게 요약하면 현재 많이 사용하고 있는 세보플루란(sevoflurane)이란 흡입마취제가 기도와 폐를 통해

서 뇌에 도달하면 중추신경계에서 억제성 신경 전달이 강화되어 뇌의 전기적 활동이 일시적으로 억제되며 이로 인해서 의식 소실과 함께 진정 효과가 나타나는데 수술 종료 후 흡입마취제 투여를 중단하면 마취제가 역으로 뇌조직으로부터 남김없이 혈류를 따라 폐로 이동하고 결국에는 호흡에 의해서 체외로 배출되게 됩니다. 다행스러운 것은 흡입마취제가 뇌조직에 어떤 비가역성(irreversible) 화학적 또는 물리적 흔적을 남기지 않고 소리없이(?) 사라진다는 점입니다.

대부분의 연구에서 건강한 성인이 전신마취를 여러 차례 받았다고 해서 MRI상에서 뇌의 구조적 위축이나 손상은 발견되지 않았습니다. 특히 T1, T2, DTI(확산텐서영상), fMRI 같은 고해상도 영상기법으로도 명확한 구조적 병변이 발견된 사례는 드뭅니다.

2014년 미국 Duke 대학병원 연구팀은 60세 이상 환자들을 대상으로 수술 전후에 MRI 및 인지기능검사를 시행했지만 명확한 뇌 구조 변화는 보이지 않았고 인지기능 저하는 시간이 지나면서 대부분 회복되었다고 발표했습니다.

전신마취와 관련된 뇌의 직접적인 병리 소견은 거의 없습니다. 사후 부검에서 알츠하이머병, 혈관성 치매, 루이체 치매 등 다양한 원인으로 인한 병리 소견은 발견되지만 단순히 마취를 여러 번 받았다는 이유만으로 병리학적으로 ‘마취 흔적’이 남은 사례는 거의 없습니다.

2000년대 이후 일부 동물 실험(특히 노령 설치류 대상)에서 흡입마취제가 β -amyloid 단백질 축적을 일시적으로 유도했다는 보고가 있었지만 인간의 사후 부검에서는 그런 결정적인 연관성이 입증되지 않았습니다.



현재까지 의학적으로도 건강한 성인이 정맥마취제나 흡입마취제를 반복적으로 사용했다고 해서 인지기능이 영구적으로 떨어진다는 증거는 없습니다. 다만 수술 후 일시적으로 혼란이나 기억력 및 집중력 저하가 생기는 경우는 있지만 대부분 일시적인 ‘수술 후 인지기능저하(postoperative cognitive decline, POCD)’ 현상으로 수일~수주 내로 회복되며 마취 그 자체보다는 오히려 고령, 중증질환, 감염, 수술 스트레스 등에 의해서 더 큰 영향을 받는다고 알려져 있습니다.

어떤 환자들은 전신마취 후에 며칠 동안 단어가 생각나지 않는다, 병실 TV에서 본 뉴스가 기억나지 않는다, 간단한 계산이 잘 안 된다, 말하거나 생각할 때 평소보다 느리다고 호소하는 경우도 있는데 이런 증상은 고령자 특히 60세 이상에서 비교적 흔하게 나타나며 고혈압, 당뇨, 치매 전 단계 등 기저 질환이 있는 경우 그리고 심장수술이나 큰 혈관수술과 같은 큰 수술일수록 발생 가능성이 더 높게 나타납니다. 일반적으로 젊고 건강한 환자에서는 대부분 일시적이거나 거의 나타나지 않으나 수면 부족, 낮선 병실, 불안 등으로 고통을 느끼는 고령자나 중증 질환 환자의 경우에 드물게는 수개월 이상 지속되기도 합니다.

따라서 고령이며 비교적 큰 수술이 예정되어 있는 환자나 보호자께서는 수술 후 인지기능 저하를 예방하기 위해서 수술 전날 충분히 수면을 취하도록 하고 회복기에는 규칙적인 식사와 걷기 운동을 하며 익숙한 사람, 익숙한 환경이 회복에도움이 된다는 점에 유념하시어 잘 보살펴 주시면 좋겠습니다.

전신마취는 철저한 감시와 경험을 바탕으로 안전하게 시행되는 현대 의학의 산물입니다. 불가피한 수술을 미루거나 회피하는 것이 더 큰 건강 위험을 초래할 수 있음을 기억해 주시고 불안한 마음은 이해하지만 전문 마취과 의사의 설명과 판단을 믿고 안심하셔도 좋습니다.

소중한 간을 지키는 법

아산충무병원 영상의학과 김재근 과장



‘간이 부었다’, ‘간 떨어질 뻔했다’, ‘간이 콩알만 해졌다’, ‘애(간의 순우리말)가 탄다’ 등 우리는 평소 대화에서 간을 많이 언급합니다. 고등학교 생물 시간에 선생님께서 “간을 영어로 liver(live+er)라 한다”라고 알려주시며 수업을 시작하셨습니다. ‘생명 유지의 필수 기관 하면 심장이나 뇌가 떠올랐는데, 간이 이런 이름을 접수하다니 정말 중요한 장기이구나’ 하고 생각했습니다.

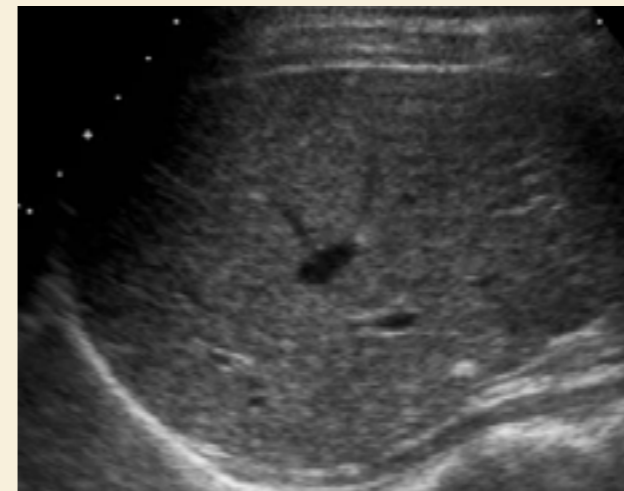
간은 이렇게 중요합니다

간은 우상복부에 위치하며, 우리 몸에서 가장 큰 장기 중 하나입니다. 음식물에서 흡수된 영양소를 가공하고 저장하며, 해로운 독소를 해독하고, 각종 단백질과 효소를 만드는 등 화학 공장의 역할을 합니다. 간세포는 이렇게 고도화된 기능을 하며, 매일 손상과 재생이 반복됩니다. 간암이 생겨 간의 일부를 절제하거나, 간 이식을 위해 간의 일부를 잘라 공여가 가능한 이유입니다.

간 건강을 해치는 가장 큰 원인은 과도한 음주입니다. 지방간, 알코올성 간염, 간경변, 그리고 간암으로 이어지는 일련의 과정을 거치게 됩니다. 근래에 들어 다행히 만성 B형 간염, 간경화 환자는 많이 감소하였지만, 식생활과 예방접종의 중요성을 간과해서는 안 되겠습니다.

소중한 간을 이렇게 지켜주세요

간은 손상되기 시작해도 특별한 통증이 없고, 증상이 나타났을 때는 이미 병이 많이 진행되어 ‘침묵의 장기’라 불리기도 합니다. 만성 피로, 식욕 저하, 메스꺼움, 황달, 소변 색이 짙어지는 등의 증상은 간 질환을 의심해 볼 수 있습니다. 병원에 내원하여 혈액검사를 통해 간 질환을 쉽게 알 수 있으나, 보다 정확한 진단을 위해서는 영상 검사가 필수적입니다.



정상인(왼쪽)과 간경화 환자(오른쪽)의 초음파 소견으로, 간경화 환자의 간은 울퉁불퉁하고 쪼그라들었으며, 복수가 동반되어 있습니다. 간에 작은 결절들이 많으며, 간암이 생겨도 이러한 간경화 결절과 구분이 어려울 수 있어 CT 검사가 추천됩니다.

초음파 검사는 가장 간편하며 인체에 해가 없고, 간은 물론 쓸개, 담도 질환을 검사하는 가장 좋은 방법입니다. 하지만 초음파 검사는 검사가 힘든 간의 일부 부위가 있으며, 환자에 따라(심한 간경화, 비만 등) 영상의 질이 떨어져 병변을 놓치게 되는 경우가 있고, 검사하는 사람에 따라 편차가 있을 수 있습니다. 컴퓨터 단층촬영(CT)이나 자기공명영상(MRI)은 이러한 점을 보완하여 보다 정확한 진단이 가능하게 합니다. 특히 만성간염, 간경화가 있는 위험 환자군에서는 초음파 검사와 함께 CT, MRI 검사를 병행하여 간암의 조기 진단과 치료에 신경 써야 하겠습니다.

고압산소치료

아산총무병원 응급의학과 김철 과장

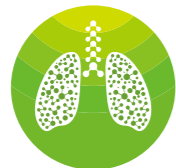


고압산소치료, 왜 요즘 주목받을까?

고압산소치료(Hyperbaric Oxygen Therapy, HBOT)는 말 그대로 고압력 상태에서 100%에 가까운 농도의 산소를 흡입하는 치료법입니다. 보통 우리가 숨 쉬는 공기에는 약 21%의 산소가 들어 있지만, HBOT에서는 100% 순수 산소를 챔버라는 고압 환경(2~3기압)에서 호흡하게 됩니다. 이렇게 하면 혈액 속에 녹아 드는 산소량이 폭발적으로 증가하게 되면서, 몸속 깊은 곳까지 산소가 전달됩니다.

“산소가 약이 된다?”어떻게 가능할까요?

산소는 생명을 유지하는 데 필수적인 요소이지만, 단순히 많이 들이마신다고 해서 건강이 좋아지는 것은 아닙니다. 중요한 건 ‘필요한 곳에, 필요한 만큼’ 산소를 효과적으로 공급하는 것이죠. 여기에서 중요한 점은 산소만이 아닌 압력과 산소가 함께하여 독특한 의학적인 치료효과를 나타내게 된다는 점입니다.



HBOT의 핵심은 일반적인 상태에서는 산소가 잘 닿지 않는 조직이나 세포에까지 산소를 보내준다는 점입니다. 예를 들어, 염증으로 막힌 혈관, 손상된 조직, 부어오른 뇌세포, 비만 또는 면역성으로 인한 만성 염증성 손상, 암세포 주변 환경 등은 산소 공급이 매우 떨어지는 곳입니다.

HBOT는 이런 ‘저산소 상태’를 빠르게 개선해주어 인체의 회복력을 극적으로 높여줄 수 있습니다.

더구나 손상부위 뿐만이 아닌 전인적인 치료를 한다는 점입니다.

고압산소치료의 적응증은 어떤 것들이 있나요?

고압산소치료는 다음과 같은 질병 및 상태에서 유효합니다.

- 일산화탄소 중독과 같은 급성 중독 치료
- 당뇨병성 족부궤양 등 만성 난치성 상처 치료
- 방사선 치료 후 발생한 조직 손상
- 감압병(잠수병) 및 공기색전증
- 돌발성 난청 및 이명
- 뇌졸중 후 신경학적 재활 보조 치료
- 암환자의 방사선 치료 또는 화학요법 부작용 완화

현재 16개 질환군에서 보험적용 치료가 가능한 상태입니다만, 최근에는 보다 다양한 질병 - 만성 염증성 질환, 만성 면역질환, 신경퇴행성 질환 및 뇌손상 질환, 항노화와 재생의학 분야에서 탁월한 효과를 보여주는 연구결과가 있습니다.

최근 각광받는 이유는?

1. 만성 질환에 대한 새로운 접근

- 단순 상처 치료를 넘어서 전신적인 회복력, 대사 개선, 세포 기능 정상화에 도움을 줍니다.

2. 뇌 건강

- 치매, 중풍 후유증, PTSD
- 뇌로의 산소 전달을 증가시켜 신경세포 회복과 재활에 도움

3. 항노화와 건강 수명

- 염증 감소, 줄기세포 활성화, 텔로미어 연장 가능성

4. 암 환자의 삶의 질 개선

- 방사선 치료 후 손상 회복, 피로와 면역 저하 완화

고압산소치료는 안전한가요?

고압산소치료는 전문 의료진의 감독 아래 제대로 된 시설을 가지고 운용 실시될 때 매우 안전한 치료법입니다. 치료 중 귀의 압력감, 일시적인 시력 변화 등이 있을 수 있지만, 이는 치료 후 대부분 회복됩니다. 하지만 중이염, 기흉, 심한 폐질환 등 특정 질환이 있는 경우 치료가 제한될 수 있으므로 반드시 치료 전 고압의학 전문의와 상담해야 합니다.

치료 과정은 어떻게 되나요?

보통 치료 1회 세션은 90~120분 정도 지속되며, 질병의 종류와 환자의 상태에 따라 치료 횟수는 달라질 수 있습니다. 대부분의 치료는 주 3~ 회 시행되며, 전체 치료 기간은 수 주에서 수 개월까지 다양합니다. 결론적으로, 고압산소치료는 많은 질환에 안전하고 효과적인 치료법으로 인정받고 있으며, 최근 다양한 분야에서 치료적 활용도가 증가하고 있습니다. 치료에 앞서 의료진과의 충분한 상담과 진료가 필수적입니다.

왜 반드시 전문가에 의해 운영되는 치료실에서 받아야 할까?

최근 고압산소치료에 대한 관심이 높아지면서, 의료기관이 아닌 민간기관 또는 무자격 인력이 운영하는 산소캡슐 형태의 장비들이 우후죽순 생겨나고 있습니다. 그러나 이는 매우 위험한 일입니다. 고압산소치료는 단순히 산소를 마시는 것이 아니라, 고압 상태에서 체내 산소 농도를 급격히 높이는 의학적 중재입니다. 이 과정에서는 기압 조절, 산소 농도 유지, 치료 시간의 정확한 관리, 응급 시 대처 능력 등이 필수적이며, 이를 위해선 반드시 의학적 훈련을 받은 전문 인력과 의료등급 장비가 필요합니다.

무자격 기관에서는 다음과 같은 사고 위험이 존재합니다:

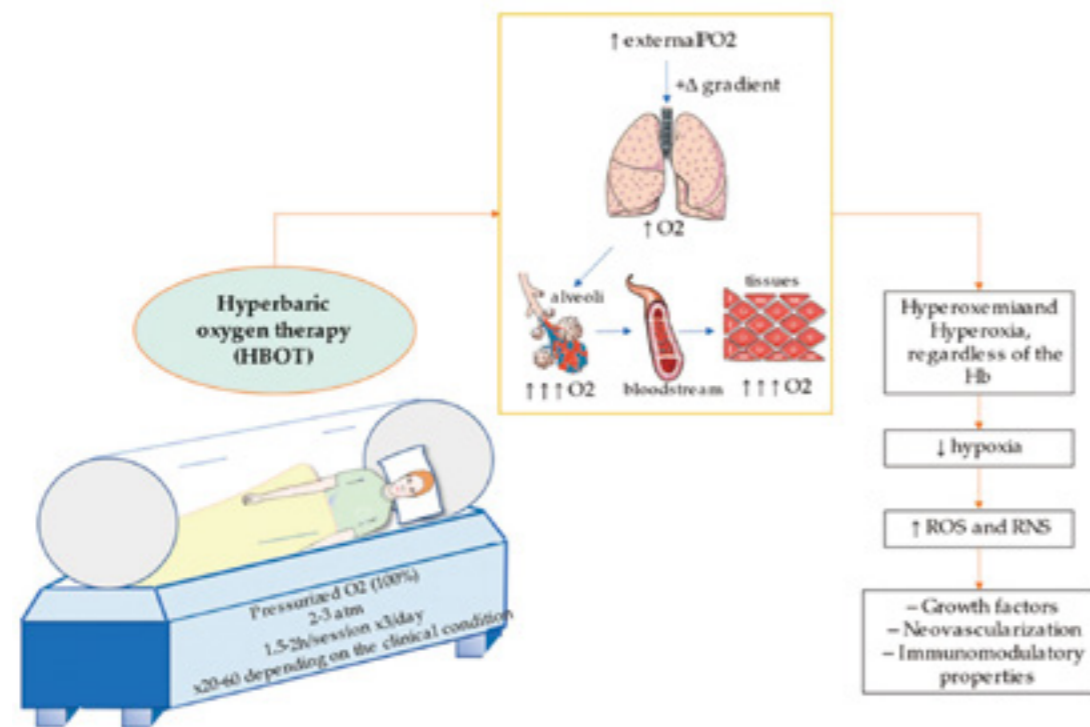
- 과도한 산소 흡입으로 인한 산소 중독
- 기압조절 실패로 인한 고막 손상, 폐손상
- 치료 중 발작, 저혈당, 호흡불안정 등에 대한 적절한 응급처치 미흡
- 비의료용 장비의 결함으로 인한 화재 및 기계적 사고

따라서 HBOT를 고려할 때는 반드시 다음을 확인해야 합니다:

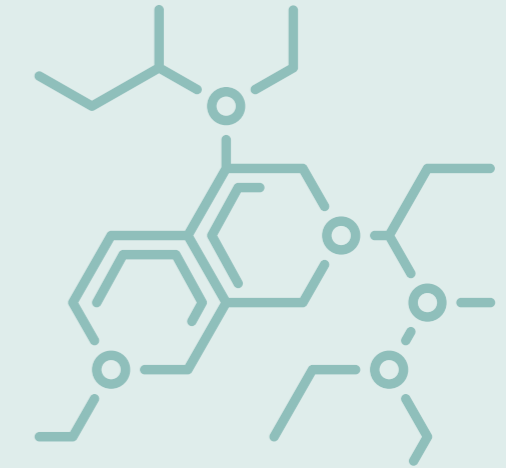
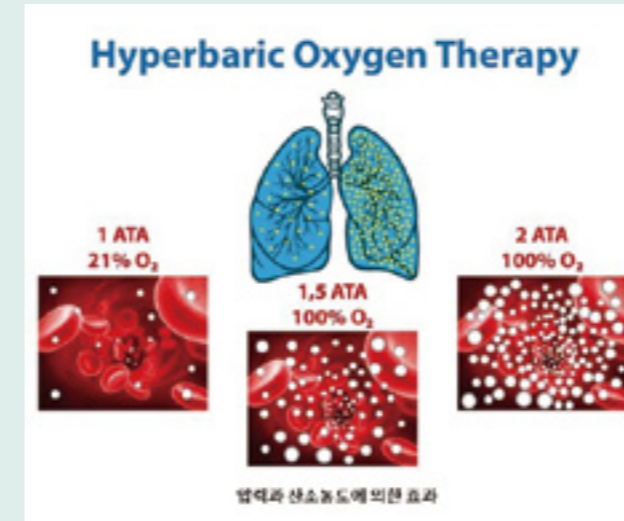
- 의료법상 등록된 기관인지
- 의료진(의사)의 직접 진료 및 감독 하에 이루어지는지
- 사용 장비가 고압산소치료용으로 인증된 의료기기인지

1. 챔버 내부와 산소 작용 도식

단일(monoplace) 챔버 및 폐·혈류·조직까지 산소가 전달되는 과정을 시각적으로 설명합니다.



2. 정상 압력(1 ATA) vs 고압(1.5-2 ATA) 비교
혈장 속 산소 농도 차이를 명확히 보여줍니다.



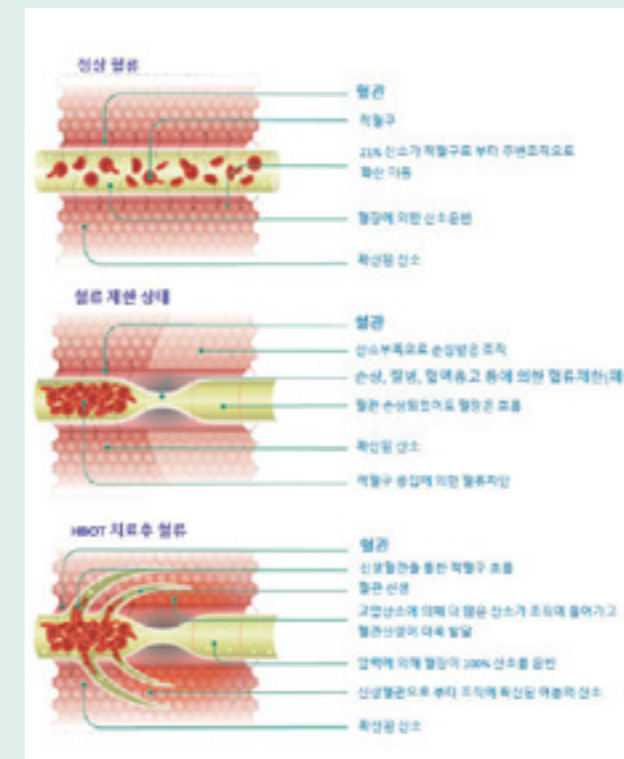
4. 실제 환자의 치료 모습



다인용 내부와 실제 치료

3. 혈관 신생 및 혈류 개선 도식

HBOT 후 미세혈관이 재형성되는 과정을 알기 쉽게 나타냅니다.



일인용 치료 모습

“이건 치매야 아니면 건망증이야?!” (경도인지장애)

아산충무병원 신경과 홍기무 과장



“이 세상에 쉽게 얻어지는 건 없습니다.
노력해도 그만큼의 성과를 얻기 힘든 현재에 노력도 안 한다면
바라지도 말아야 하는 것이 기억력입니다.”



정확한 치매를 진단 내리는 것은 상당히 힘든 일입니다. 병원에서 치매 검사 비용이 적게는 오만 원부터 많게는 3~5백만 원이 들어갈 수 있을 정도로 가격 차이가 납니다. 이러한 이유는 치매라는 증상은 주관적이기 때문에 이것을 객관화시키기 어렵기 때문입니다. 가장 좋은 치매 진단 방법은 뇌 조직검사이지만 살아 있는 사람의 뇌를 찌어 낼 수는 없어 다양한 종류의 치매 검사가 존재하는 것이 그 이유입니다. 많은 환자가 기억력이 떨어지는 것으로 진료를 보면 그다음 질문이 “이거 치매 아니냐?”고 물어봅니다. 솔직히 그건 저도 모릅니다. 신이 아닌 이상 환자 5분 보고 치매인지 아닌지 어찌 알겠습니까.

우선 건망증과 치매의 공통점은 기억이 깜빡깜빡한다는 것입니다. 그렇다면 건망증과 치매의 차이는 무엇일까요. 건망증은 깜빡하고 잊어버린 사건 이후 잘 생각해 보면 잊어버렸던 사실을 기억이 나는 반면 치매는 어떤 일이 있었다는 사실 자체도 전혀 기억나지 않습니다. 즉 건망증은 내가 잊어버렸다는 사실을 인지하는 반면에 치매는 잊어버린 사실조차 아예 기억 못 하는 뇌 기능 저하 상태로 마치 모든 것이 난생처음인 듯 백지의 기억을 갖게 됩니다. 예를 들어 백화점에 아이를 데리고 갔을 때 아이를 어느 곳에 두고 왔는지 까먹고 찾는 것은 건망증이지만 아이를 데리고 백화점을 갔다는 사실을 잊어버리는 것은 치매입니다.

이러하듯 치매란 새로운 기억을 우리 뇌에 담을 수 있도록 보관하고 절이는 과정을 담당하는 해마 부위의 손상으로 인하여 새로운 기억을 담을 수 없게 되어 나타나는 증상입니다. 반면에 건망증은 아직 해마가 손상되지 않은 상태로, 바쁜 생활 속에서 상대적으로 중요하지 않은 사실을 잊는 것입니다. 따라서 치매는 뇌 안의 해마가 손상되어서, 아예 새로운 기억이 담기지도 않는 상태로, 어떤 일이 있었다는 것조차 기억나지 않는 상태입니다.

건망증과 치매 사이에는 또 다른 기억 장애 상태로 경도인지장애(Mild Cognitive Impairment, MCI)가 있습니다. 경도인지장애는 정상적인 노화 과정에서 나타나는 인지저하와는 다른 개념으로, 뇌의 퇴행성 변화 또는 기타 요인으로 인한 “병적인 인지저하”라는 의미를 내포하고 있습니다. 여기서 병적이라는 의미는 정상적인 노화 과정에서 나타나는 인지저하와는 달리, 연령과 학력을 고려한 객관적인 인지능력평가에서 일정 수준 이하의 기능저하가 있다는 것을 의미합니다. 그러므로 경도인지장애 환자는 본인이 인지기능저하를 호소하기도 하고, 주변에서 알려주기도 합니다. 그러나 치매는 아니므로 일상생활에 지장이 없는 상태를 경도인지장애라고 합니다.

그렇다면 경도인지장애 상태에서 치매로 진행이 되냐는 질문에는 된다는 것에 문제가 있습니다. 확률은 1년에 100명 중 13명에서 많게는 20명 정도로 알려져 있으며 6년간 추적 관찰할 때 80%가 치매로 진행된다는 것입니다. 따라서 경도인지장애는 단순하게 건망증 상태가 아니라 치매의 고위험 인자로, 어찌 보면 치매 전 단계라고도 할 수 있습니다.

경도인지장애의 예를 들면 부모님께서 빌려준 돈을 분명히 갚았는데 어느 날 부모님이 “언제 내 돈 돌려 줄꺼냐?” 천연덕스럽게 묻는다면 ‘거짓말을 하시나?’ 혹은 ‘장난을 치시나?’ 하고 생각하고 기억력 저하 외에 다른 인지 기능은 정

상이라 아직 혼자서 일상생활을 하는 데는 큰 지장이 없으니 이러한 상황에 의아해하면서 대수롭지 않게 넘어가는 경우가 많습니다.

여기서 정리를 하면, 건망증은 깜빡깜빡 잊어버리는 증상을 호소하지만, 정작 뇌 기능 검사를 해 보면 대부분 정상이고 경도인지장애는 기억력 저하를 호소할 뿐 아니라 객관적인 인지 기능 검사에서도 분명하게 뇌 기능 저하가 나타나는데, 아직 일상생활을 하는 데 문제없는 상태이며 치매는 기억력 저하를 호소하고 객관적인 인지 기능 검사에서도 분명하게 뇌 기능이 저하 된 것으로 나타나며, 그 결과로 일상생활을 하는 데 문제가 생긴 상태입니다. 이렇다는 것은 건망증도 치매로 발전될 수 있다는 것입니다.

사람들은 쉽게 생각하는 경향이 있습니다. 그럼 검사를 하고 진단을 받고 치료를 받으면 치매로 발전 안 될 것이라 생각하는 게 문제입니다. 치매를 예방하기 위해서는 단순히 병원에서 진단받고 약만 먹는다고 해서 좋아지지 않습니다. 약만 먹는다고 해서 좋아진다면 이 세상에 치매 환자는 존재하지 않겠죠. 약보다 일상생활에서 더한 노력을 해야 하는 것에 있습니다.

건망증이 무조건 치매로 진행하지는 않지만, 치매 초기 증상은 대부분 건망증부터 시작됩니다. 건망증이 자주 나타나면 뇌가 혹사당한다는 신호임을 인지 말아야 합니다. 혹시 과음하고 있지는 않은지, 수면 부족 상태는 아닌지, 스트레스를 많이 받고 있는 것은 아닌지, 화를 많이 내지는 않은지 등 뇌 건강 상태를 돌아보고 뇌세포와 뇌혈관에 나쁜 영향을 주는 행동들은 지금 바로 멈춰야 합니다.

우리 충무병원을 다니는 모든 분들께 감히 권해드립니다. 여러분, 공부합시다! 감사합니다.

Case Report 1

경동맥 협착증의 혈관 내 치료

천안충무병원 신경외과 박승섭 과장



1. 경동맥 협착증의 병태생리

경동맥 협착증(carotid artery stenosis)은 주로 죽상경화증(atherosclerosis)에 의해 발생합니다. 경동맥은 뇌로 혈류를 공급하는 중요한 혈관으로 내막에 콜레스테롤, 지방, 섬유소 등이 침착하면서 죽상판(atheromatous plaque)이 형성되고, 시간이 지남에 따라 내막이 비후하고 석회화가 진행되며 혈관 내경이 좁아집니다. 협착은 혈류 장애와 혈전 생성 위험 증가라는 두 가지 주요 병태생리를 유발합니다.

- 협착으로 인해 뇌혈류가 감소 → 뇌허혈, 일과성 허혈발작(TIA) 발생 가능
- 죽상판 표면의 손상 → 혈전 생성 및 색전 발생 → 뇌경색(ischemic stroke)으로 진행

특히 내경동맥 분지부는 혈류의 난류가 발생하기 쉬워 죽상경화가 잘 발생하는 부위이고, 증상이 없는 경우도 많지만, 증상성 협착증에서는 뇌졸중 위험이 크게 증가합니다.

2. 치료 방법 개요

경동맥 협착증의 치료는 크게 약물 치료와 혈관 재개통술(수술/시술)로 나뉩니다.

(1) 경동맥 내막 절제술(Carotid Endarterectomy, CEA): 목 부위를 절개하여 직접 동맥을 노출한 후, 죽상판과 내막을 제



거하는 수술적 방법으로 뇌졸중 및 사망 위험도가 약물 치료군과 비교해 낮게 나타나면서(5.1% vs 11%) 널리 시행되었습니다. 하지만 수술의 위험도가 높거나 환자의 임상 상태, 접근이 어려워 수술적 치료가 제한되는 경우가 있어 이에 대해 재관류 치료로서 혈관내치료를 대체 시행하게 되었습니다.

- 장점: 장기적 혈류 유지, 재협착률 낮음
- 단점: 전신마취 필요, 수술 관련 합병증(출혈, 신경손상, 심혈관 합병증) 가능

(2) 혈관 내 수술: 초기 혈관내 치료는 이러한 예외적 상황에 시행되었으나 점점 널리 사용되면서 여러 연구를 거쳐 현재는 내막절제술과 혈관 내 치료는 동등한 효과를 보이고 있습니다. 카테터를 대퇴동맥 또는 요골동맥을 통해 삽입하여 협착 부위에 풍선 성형술 또는 스텐트 삽입술을 시행합니다. 이 과정에서 혈관을 확장하고 죽상판 파편의 색전을 방지하

기 위해 보호장치(embolic protection device)를 사용합니다.

- 장점: 비침습적, 회복이 빠름, 고위험군 환자에서 유리
- 단점: 시술 직후 색전증 위험, 재협착률 다소 높음

3. 혈관 내 치료 전 처치

- (1) 항혈소판제 : 아스피린+클로피도그렐 (보통 시술 5~7일 전 시작) 투여하는 방법이 가장 널리 사용되고 있습니다. 이는 혈소판 응집 억제를 통해 시술 연관 허혈성 합병증 예방하기 위함입니다.
- (2) 영상검사: 경동맥 초음파, CTA, MRA 또는 뇌혈관 조영술로 협착 정도와 위치를 평가하고 두개강 내 뇌혈관 및 반대편 경동맥의 해부학적 특성을 확인합니다.
- (3) 전신 상태 평가: 심혈관계 질환을 포함한 기저질환의 동반 여부, 약물 복용력, 신장 기능(조영제 사용 고려), 출혈 위험 인자 등을 확인합니다.

4. 혈관 내 치료 과정

국소마취하에 대퇴동맥 또는 요골동맥 천자 후 wire를 통해 도관을 삽입한 후 경동맥까지 위치시킵니다. 이후 시술 중 색전을 방지하기 위해 색전 방지 기구(distal filter protection device 또는 proximal balloon occlusion device)를 설치합니다. 병변 부위에 풍선 성형술(balloon angioplasty) 및 금속 스텐트 삽입술을 시행합니다. 색전 방지 기구를 제거하고 조영검사로 최종 확인 후 도관을 제거하고 시술 부위 지혈을 시행합니다.

5. 합병증

스텐트 삽입술은 비교적 안전하지만 몇 가지 합병증이 발생할 수 있습니다.

- (1) 뇌경색: 급성 혈전 및 색전으로 인해 발생
- (2) 과관류증후군: 협착 부위 확장으로 인한 혈류량 증가로

발생

- (3) 혈역학적 불안정: 경동맥 팽창부의 자극으로 자율신경의 반사로 혈압 저하 또는 서맥 발생하며 시술 후에도 지속될 수 있어 집중 치료 필요할 수 있음.
- (4) 혈관 손상: 혈관 박리, 천공 및 혈종 등으로 인한 뇌경색 또는 뇌출혈 발생할 수 있으며 부위에 따라 대동맥, 기타 장기 합병증 발생 가능
- (5) 재협착 또는 폐쇄: 스텐트 내에서 재협착 발생 가능하며 의미있는 재협착 소견 보일 경우 추가 시술 필요할 수 있음.
- (6) 심혈관계 합병증: 부정맥, 심근경색
- (7) 신기능 저하: 조영제 사용으로 인한 신부전 발생
- (8) 30일 이내 의미있는 뇌졸중 및 사망률 : 0.7%이내

6. 시술 후 치료 및 관리

- (1) 시술 직후 24시간은 집중 모니터링 필요(시술 연관 합병증 발생 확인)
- (2) 약물 치료
 - 항혈소판제 이중 요법: 아스피린+클로피도그렐 최소 1~3개월, 이후 단일제 유지
 - 고혈압, 당뇨, 고지혈증 등 치료
- (3) 생활습관 개선: 금연, 저염·저지방 식이, 규칙적 운동, 체중 조절
- (4) 주기적 경동맥 영상학적 검사(재협착 여부 확인)



참조
1. 뇌혈관내치료의학, 대한뇌혈관내치료의학회/대한신경중재치료의학회, 범문에듀케이션
2. 알기 쉽게 설명하는 뇌혈관 질환, 대한뇌혈관내치료의학회 KONES

“대장암, 예방할 수 있을까요?”

앞은 1983년 이후 줄곧 국내 사망 원인 1위를 차지하고 있습니다. 그만큼 암을 정복하기 위한 연구와 치료 기술은 꾸준히 발전해 왔지만, 가장 이상적인 방법은 암에 걸리기 전에 예방하는 것입니다. 조기 발견이 생명을 지킵니다.



천안충무병원

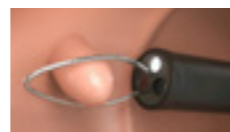
내시경센터

특히 대장암은 조기 발견 시 생존율이 크게 향상되는 대표적인 암입니다. 국립암센터에 따르면 대장암의 평균 5년 생존율은 74.3%지만, 조기 발견 시 생존율은 93.8%까지 높아질 수 있습니다.

대장암, 이렇게 발생합니다.

대장암은 정상 대장 점막 → 초기 선종 → 진행 선종 → 암의 과정을 거쳐 서서히 진행됩니다. 정상 점막세포가 용종으로 변하는 데는 7~10년, 용종이 암으로 발전하는 데는 3~8년이 걸릴 수 있습니다. 따라서 정기적인 대장내시경 검사를 통해 암으로 진행되기 전에 충분히 조기 진단이 가능합니다.

대장암 예방의 핵심은?
정확한 내시경 검사입니다!



천안충무병원 내시경실 AI 대장내시경 보조 시스템 'ENAD-CADe' 도입

천안충무병원 내시경실은 정밀하고 안전한 대장내시경 검사를 위해 AI 기반 영상 분석 시스템인 'ENAD-CADe'를 도입하였습니다.

Ainex

일반 내시경 vs AI 내시경

전문의가 보는 내시경 화면의 차이

< 일반 내시경 >

표준내시경 검사 시 표시되는
내시경 기본 화면

VS

< AI 내시경 >

ENAD 사용 시 AI가 의사와 함께
실시간으로 이상 부위 검출 및 화면에 표시

▶ AI가 실시간으로 병변을 검출합니다!

ENAD-CADe는 대장내시경 검사 중 용종을 자동으로 인식해 실시간으로 화면에 표시하여 의료진의 정확한 판단과 즉각적인 처치를 도와줍니다.

▶ 고도화된 인공지능 학습 시스템

- 20만 장 이상의 내시경 이미지 학습
- 다양한 각도와 거리에서 촬영된 고품질 데이터 기반 분석
- 육안으로 놓치기 쉬운 작은 용종까지 검출 가능

[진단을 돕는 다양한 AI 기능]

- 맹장 자동 인식 기능(장비가 맹장에 도달하면 자동 표시)
- 검사 시간 자동 측정 기능(Automatic Timer)
- 용종 스틸샷 캡처 기능(AI Freeze) 등

빅데이터 기반의 AI기술로
더 상세하게

AI가 의사와 함께
실시간으로

ENAD

Endoscopy as AI-generated Device

정밀하고 효율적인 내시경 검사를 위한 기능들이 탑재되어 있습니다. ENAD-CADe는 환자에게는 더 신뢰할 수 있는 검사, 의료진에게는 더 빠르고 정확한 진료 환경을 제공합니다. 앞으로도 천안충무병원 내시경실은 첨단 기술을 바탕으로 환자 중심의 정밀 의료를 실현해 나가겠습니다.

아산총무병원

소화기센터



소화기센터 이정일 센터장

아산총무병원 소화기센터에서는 일선 병의원 대장내시경 검사에서 용종을 발견해서 의뢰하면, 당일 제거하는 '당일 대장 용종 절제 서비스'를 시행하고 있습니다.

당일 대장 용종 절제 서비스 소개



최근 서구화된 식단 음주 흡연 및 운동부족 비만 등으로 대장암의 발생이 증가하고 있습니다. 대부분의 대장암은 전암 병변인 선종에서 발생합니다. 국내 보고에 의하면 대장 선종의 발견율이 30대 10%, 40대 22%, 50대는 33%로, 50세 미만 연령층에서도 높게 보고되고 있습니다. 정부에서는 분변 잠혈 검사로 진행되었던 국가 대장암 검진에서 45~74세 연령을 대상으로 10년 주기의 대장내시경 검사를 추가할 예정이라고 발표했으며 보다 많은 국민이 혜택을 볼 것으로 예상합니다.

정확한 대장내시경 검사를 위해서 잔여 음식물과 분변이 없는 깨끗한 장정결이 매우 중요합니다. 이를 위해서 내시경 검사 최소 3일 전부터 섬유질이 많은 김치나 물 잡곡밥 및 씨앗이 많은 과일을 먹지 말아야 하고, 전날부터 금식 상태에서 정결 약제를 복용하고 가능한 많은 수분을 섭취하여 대장 내 분변을 모두 배출해야 합니다. 그러나 장정결 약제는 복용이 매우 불편하고, 화장실을 자주 다녀야 해서 숙면이 어렵고, 오심 구토 복부 불편감이 동반되고, 고령 환자에서 탈수 및 전해질 이상 위험이 있습니다. 그래서 진정 대장내시경 검사를 경험한 대부분의 수검자들은 내시경 검사 자체보다 장정결 과정이 더 힘들고 어렵다고 합니다.



현재 일선 병원에서 대장내시경 검사 중 절제하기 어려운 용종이 발견될 경우, 대부분 타 의료기관에 용종 절제를 의뢰하고 있습니다. 이런 경우 진료 일정뿐만 아니라 내시경 검사 예약이 필요해서 치료가 지체 되고, 불편한 장정결을 반복하는 과정에서 시간적 신체 및 정신적으로 부담이 큼니다.

경험이 풍부한 6명의 전문의와 숙련된 간호팀 및 최신 장비를 구비한 아산총무병원 소화기내과에서는 의뢰된 환자를 대상으로 추가적인 장정결 없이 당일 오후에 대장 용종을 절제하고 있어 환자 만족도가 매우 높습니다. 아울러 병리 결과가 확인되는 즉시 내시경 검사 및 조직병리 결과지를 동봉하여 환자분을 원래 병원으로 회송하여 지역 의료계와 원활한 진료 네트워크를 형성하고 있습니다.

내시경에서 발견되는 대장용종은 쉽게 제거할 수 있는 작은 용종부터 합병증 위험이 있는 1cm 이상의 용종, 호떡 같은 모양으로 대장 표면에 붙어 있어 고난도 시술이 필요한 편평 선종 등 크기와 모양이 다양합니다. 거대 용종이나 편평 선종은 절제가 어렵고 시술 후 합병증 발생 가능성이 있어, 경과 관찰을 위한 단기간 입원이 필요할 수 있습니다.

아산총무병원은 경과 관찰이 필요한 경우 지체 없이 입원할 수 있는 시설이 구비되어 있고, 내시경 시술을 지원할 외과팀과 중재시술팀이 상주하고 있어 환자를 위한 소신있는 시술이 가능합니다.

일선 병원에서 절제가 필요한 용종을 발견하시거나 혹은 가족이나 지인으로부터 대장 용종 절제가 필요하다는 이야기를 들으실 경우 본원 진료협력센터(041-536-6725)로 연락 주시면, 소화기내과, 내시경실, 원무파트의 협력을 통해 당일 진료 및 시술을 받을 수 있습니다. 참고로 당일 대장 용종 절제 서비스는 평일을 기준으로 운영되며, 진료의뢰서, 내시경 결과지, 영상 자료 CD를 지참하고 보호자와 함께 내원하시면 원활하고 편리한 서비스가 가능합니다.

아산총무병원 소화기센터를 소개합니다.

이정일 센터장 | 간암, 간경변, 간염, 지방간, 위장관 질환

경희의료원 임상강사
경희대학교 의과대학 조교수
Harvard 대학 연구원
경희대학교 의과대학 부교수
경희대학교 의과대학 교수
경희의료원 소화기내과장
강동경희대학교병원 소화기센터장
강동경희대학교병원 권진센터장
강동경희대학교병원 내과부장
강동경희대학교병원 기획진료 무원상
경희대학교 의과대학 명예교수



김진홍 명예원장 | 위암도 질환, 위암도 치료내시경

연세대학교 의과대학
연세대학교 의과대학 박사
아주대학교병원 교수
내과 전문의
소화기내과 분과전문의
소화기내시경 세부전문의
위장담도내시경 안정의
위장담도내시경 지도전문의
복부조음파 지도전문의



설재일 부원장 | 위대장 질환, 위대장 치료내시경

의학박사
아산총무병원 내과무상
경희의료원 인턴
삼육서울병원 전공의
국군대전병원 소화기내과장



이기명 과장 | 위대장 질환, 위대장 치료내시경

연세대학교 의과대학
연세대학교 의과대학 의학석사
아주대학교 의과대학 의학박사
연세대학교 신촌세브란스병원 전공의
아주대학교 의과대학 소화기내과 정교수
아주대학교 소화기내과장
아주대학교 소화기내과교실 주임교수
아주대학교병원 내과부장
아주대학교 의과대학 의학과장
아주대학교 의과대학장



이정특 과장 | 위대장 질환, 위대장 치료내시경

경희대학교 의과대학 석사
경희대학교 의과대학 박사
강동경희대학교병원 레지던트
소화기내시경 세부전문의
강동경희대학교병원 소화기내과 임상강사



조훈길 과장 | 간염, 지방간 질환, 간경변증, 간세포암종, 기타 간질환, 위암관 출혈 질환술, 위대장내시경 및 치료내시경

원광대학교병원 전공의
경상북도청 역학조사관
경상남도 산청군 보건의료원 내과장
순천향대학교병원 임상조교수
원광대학교 의과대학 조교수



'인생의 정답은 무엇입니까?'

인류 역사상 처음으로
100세 시대를 준비해야하는
'신인류 호모헨드레드'
은퇴 후에도 40-50년을
더 살아야하는 우리가 있습니다.

'평생 현역으로 살아라!'

100세 시대의 길을 걸으며
경험과 지혜로 삶을 증명해온
두 분이 대답합니다.

이시형 박사 그리고 윤방부 박사
대한민국을 대표하는
정신학과 신체의학
거장입니다.



100세 시대 인생 2라운드는
인생 1라운드의 연장선이 아닙니다.
전혀 다른 삶의 설계가 필요합니다.

몸을 관리하는 방법도,
마음을 다스리는 방법도,
관계를 맺는 방식도
새롭게 배워야 합니다.

<평생 현역으로 건강하게 사는 법>은
바로 그 '새로운 삶'을 위한 지도입니다.



이 책은 결코 어리어나조안에
어울지 않습니다.
두 가지의 몸과 마음으로
직접 증명해낸 삶의 기록입니다.

92세, 83세 나이에도
'평생 현역'의 길을 걸고 있습니다.

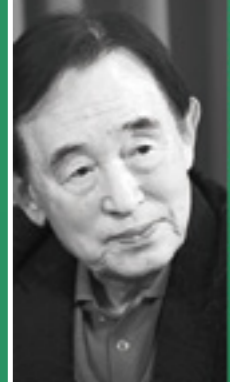
나이 들어서도 여전히
'하고 싶은 일', '해야 할 일'이 있는
사람만이 건강하고 행복하게
오래 살 수 있다고 강조합니다.

우리 호모헨드레드에게
두 분이 전하는 메시지는 분명합니다.

'단순히 오래 사는 것이 아니라,
건강하게, 의미있게,
결적으로 존엄하게
오래 살아야 합니다.'

'평생 현역'으로 인생 2라운드
건강하고 의미있게 사는 법

<평생 현역으로 건강하게 사는 법>



"그럭저럭은 완벽하지
않아도 괜찮다고,
스스로 등을 토닥거리는
지혜입니다.
그럭저럭 건강을 챙기고,
그럭저럭 웃고, 그럭저럭
사람을 만나며, 그럭저럭
나이 들어가는 삶,
그 안에 우리가 애써 찾아
헤맸던 진짜 행복이
있습니다."

- 윤방부 박사 -



'저는 호모헨드레드에게
이렇게 말하고 싶습니다.
당신이 살아온 날보다
앞으로 살아갈 날이
더 귀합니다.
과거는 교훈으로 삼되,
앞으로의 날들을
더 단단하고 빛나게
만드는 데 집중하십시오.'

- 이시형 박사 -

국민 주치의
윤방부 박사

현 영서의료재단 회장
아산총무병원 가정의학과 진료중

정신의학
이시형 박사

천안충무병원

직업환경의학센터 보건관리대행팀, '2025년 산업안전보건월의 달' 행사에서 안전보건공단 이사장상 수상



지난 7월 8일 직업환경의학센터 보건관리대행팀 김교현 과장(예방의학 전문의)은 「보건관리전문기관 우수사례 발표대회」에서 '의사 업무 구체화를 통한 보건관리전문기관 역할 강화 사례 공유'를 제목으로 우리병원 사례를 발표하여, 안전보건공단 이사장상(우수상)을 받았습니다. 이 발표대회는 안전보건공단이 주관하는 '2025년 산업안전보건월의 달' 행사에서 있었던 것으로, 당시 일산 킨텍스 발표현장에는 200여명의 보건관리전문기관 종사자가 발표장을 꽉 채우고 있었고, 실시간 유튜브 시청자 400여명도 참여하는 등, 높은 관심이 있었습니다. 김교현 과장은 천안아산 지역의 사업장 보건관리업무를 하면서, 업무에 필요한 여러 양식을 자체 개발하여 사용하고 있었는데, 이 양식들을 전국의 관련 종사자들에게 소개함으로써 보건관리 업무의 질 향상에 기여하고, 천안충무병원의 우수함을 알리기 위해 발표하였다고 합니다.

발표후 질의응답시간에는 고용노동부 관계자를 포함한 여러 평가위원들로부터 '의사 역할과 관련한 구체적인 사례가 인상 깊었다'는 코멘트를 받기도 하였습니다. 현장에 참석했던 조민아 팀장과 한수정 계장은 우리병원이 전국적인 모범사례가 되어 천안·아산 지역 근로자들의 건강을 계속해서 지켜가겠다고 하였습니다. 앞으로도 저희 천안충무병원 보건관리대행팀에 많은 관심 바랍니다.



천안충무병원

직업환경의학과 이현교 과장, 단양군청 초청 온열질환 예방 교육 진행



충북 단양군청에서는 여름철 폭염에 대비한 온열질환 예방 및 응급대응 교육이 열렸습니다. 이번 교육은 단양군청의 공식 초청으로, 천안충무병원 직업환경의학센터의 이현교 과장이 강의를 맡았습니다. 이 과장은 직업환경의학 분야의 전문성과 특유의 현장 친화적인 강의로 다양한 공공기관의 교육 요청을 받고 있습니다. 교육에는 약 100명의 근로자가 참석했으며, 교육 후에도 근로자들이 질문을 이어가는 등 높은 관심과 호응이 이어졌습니다. 열사병과 열탈진의 차이, 조기 발견 신호, 응급처치 방법 등을 실제 사례를 통해 배웠습니다. 또한 고위험군 근로자 보호 방법이 현장에서 바로 적용될 수 있도록 안내되었습니다. 천안충무병원 직업환경의학센터는 이번 교육을 통해 충남을 넘어 충청권 전역으로 활동 범위를 확장하며, 지역 사회 산업보건의 전문성을 널리 알리고 있습니다.

충북 단양군청에서는 여름철 폭염에 대비한 온열질환 예방 및 응급대응 교육이 열렸습니다. 이번 교육은 단양군청의 공식 초청으로, 천안충무병원 직업환경의학센터의 이현교 과장이 강의를 맡았습니다. 이 과장은 직업환경의학 분야의 전문성과 특유의 현장 친화적인 강의로 다양한 공공기관의 교육 요청을 받고 있습니다. 교육에는 약 100명의 근로자가 참석했으며, 교육 후에도 근로자들이 질문을 이어가는 등 높은 관심과 호응이 이어졌습니다. 열사병과 열탈진의 차이, 조기 발견 신호, 응급처치 방법 등을 실제 사례를 통해 배웠습니다. 또한 고위험군 근로자 보호 방법이 현장에서 바로 적용될 수 있도록 안내되었습니다. 천안충무병원 직업환경의학센터는 이번 교육을 통해 충남을 넘어 충청권 전역으로 활동 범위를 확장하며, 지역 사회 산업보건의 전문성을 널리 알리고 있습니다.

천안충무병원

2025년 환자경험평가 홍보행사 개최



이날 행사에서는 직원과 환자 및 보호자들을 대상으로 칭찬하고 격려하고 싶은 직원들에게 응원 메시지를 보내는 '칭찬해요' 이벤트도 함께 진행했습니다. 서로 격려하고 칭찬 받는 경험을 통해서 직원 간 그리고 부서 간 긍정적인 분위기를 조성하고, 환자 중심의 의료문화를 만들어 가기 위해 마음가짐을 새로이 하는 의미 있는 시간을 가졌습니다.

2025년 5차 환자경험평가를 맞이하여 직원들에게 환자경험평가에 대한 인식을 높이고, 환자들에게는 환자경험평가가 무엇인지 알리기 위한 홍보행사를 실시하였습니다. 건강보험심사평가원이 주관하는 환자경험평가란 입원해 있는 동안의 경험으로 전반적인 의료 질 수준을 측정하는 의료소비자 관점의 평가입니다. 조사기간은 2025년 8월부터 12월까지로 만 19세 이상 성인을 대상으로 하며, 모바일 설문조사 방식으로 진행됩니다.

아산충무병원 신규간호사 간담회 개최



1차 발령 신규간호사 대상으로 신규간호사의 부서 적응을 돕고 업무능력을 향상시키기 위한 간담회가 개최되었습니다. 서로 간의 고충을 파악하고 신규간호사들의 단합을 도모하고자 여러 프로그램을 진행하게 되었습니다. 첫 시간에는 아이스 브레이킹을 위해 긴장을 완화하고 즐거움을 느낄 수 있는 MBTI별 간호사 유형 검사를 해보는 시간을 가졌습니다.

조별활동과 마음, 감정 나누기 시간을 통해 신규간호사가 겪고 있는 힘든 점들을 파악해볼 수 있었습니다. 간담회 후 설문조사를 통해 만족도 조사를 진행했으며, 그 결과 '매우 만족'과 '만족'의 비율이 90% 이상을 차지했습니다. 실제 신규간호사들은 '다른 부서 선생님들과 이야기 나눌 수 있어서 힘이 났다.', '교육부서 선생님들이 열심히 준비하고 신경써주신 게 느껴져서 좋았다.', '지친 마음을 조금이나마 가볍게 털어버릴 수 있었다.' 등의 긍정적인 피드백을 해주었습니다. 이번 간담회가 신규간호사들에게 많은 도움이 되었길 바랍니다.

아산충무병원 힐링 퍼스널 컬러 진단 행사 개최



얼마 전, 아산충무병원 문화센터에서 충남간호사회 보조사업 힐링 프로그램으로 퍼스널 컬러 진단 행사를 진행했습니다. 이번 힐링 프로그램은 간호현장에서 지치고 소진된 간호사들을 힐링 프로그램을 통해 회복하게 하여 건강한 일상으로 복귀하도록 돕기 위한 목적으로 개최되었습니다.

행사는 2차로 나누어 진행되었으며 1차에는 40명, 2차에는 45명이 참석하여 간호사 총 인원 85명이 참여했으며, 간식비까지 지원받아 더욱 편안한 분위기에서 즐거운 시간을 보낼 수 있었습니다.

천안·아산충무병원 상조회, 여름 이벤트 실시

무더위가 기승을 부리는 여름을 맞아 천안·아산충무병원 상조회에서 전 직원을 대상으로 깜짝 이벤트를 개최했습니다. 천안충무병원 상조회에서는 든든한 간식세트를, 아산충무병원 상조회에서는 시원한 아이스크림을 직원들에게 나눠주고, 무더위 속에서 근무하는 직원들의 노고를 격려하는 시간을 가졌습니다. 진료실에서, 병동에서, 또 보이지 않는 곳에서 병원을 위해 애쓰는 직원분들이 잠시나마 동료들과 함께 더위를 식히며 휴식할 수 있는 시간이었습니다. 바쁜 업무와 더위에 지쳐있던 직원들에게 이번 여름 이벤트는 단순한 간식을 넘어, 세심한 격려와 응원이 되었기를 바랍니다.

아산충무병원 2025년 환자경험평가

아산충무병원에서는 2025년(5차) 환자경험평가 관련하여, 단순히 병원 서비스를 평가하기 위함을 넘어, 환자 중심의 의료기관으로 성장하고, 서비스 품질을 체계적으로 개선하기 위해 노력하고 있습니다. 이에, 환자가 병원 서비스 개선 과정에 적극적으로 참여할 수 있는 효과적인 대응방안을 마련하고자 2025년 8월부터 12월까지 홍보 및 캠페인 활동을 아래와 같이 진행하고 중에 있습니다.

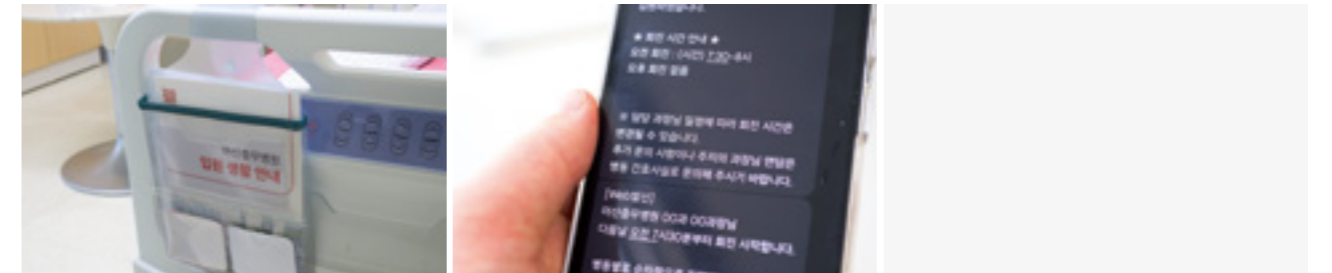
입원생활 안내 강화



[병원생활 안내 동영상 시청률 향상 활동]

[QR 코드로 접근성 향상]

회진 SMS 발송 및 회진 캠페인



[회진 전 회진 시작 알림 문자 발송]

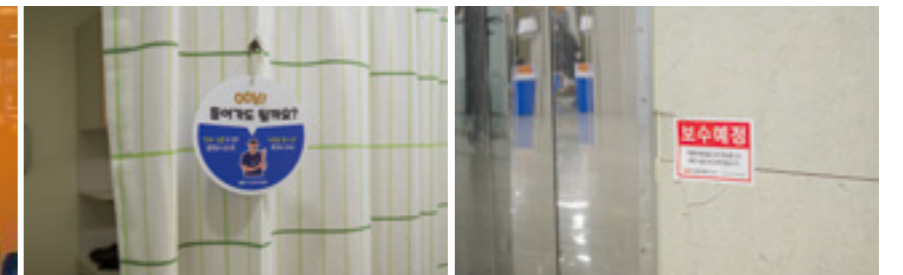
[입원생활 안내 시 회진 시간 정보 제공]

직원 대상 홍보



[환자경험평가 전 직원 캠페인]

환자 권리 보장



[환자존중 커튼 걸이]

[보수예정 스티커]

아산충무병원에서는 환자경험평가 대비 및 추진 방향 논의를 위해 환자만족위원회를 구성하여 운영하고 있습니다. 이에, 환자 만족도 설문지를 토대로 자체 모니터링을 실시했고, 설문지 응답 결과를 통해 항목별 문제점을 파악하여 긍정적인 피드백이 나올 수 있도록 교육 및 홍보물을 만들어 개선 방안을 마련하였습니다. 그에 따라 실시한 개선방안을 우리 병원 임직원들은 철저히 준수하고 평가기간 뿐 아니라 환자 만족도, 환자 경험 수준 향상을 위해 노력해 나가겠습니다.

아산충무병원 QPS 환자 안전의 날 행사 개최

아산충무병원 QPS 부서에서는 “다 같이 해서 더 가치 있는” 환자안전을 주제로 행사를 개최했습니다. 행사 첫 날, 환자안전 경영진 라운딩을 시작으로 ‘우리 부서 환자안전 자랑하기’ UCC 공모전을 진행 및 우수부서 선정을 통해 직원의 참여를 독려했으며, 환자안전 특강 및 환자안전 윤리강령 선서도 실시하였습니다.



두 번째 날에는 간호부와 함께하는 1004day 아나바다를 개최하여 수익금을 기부로 이어가는 진정한 아나바다의 의미를 새기는 행사를 진행했습니다. 환자 안전의 날 행사 마지막 날에는 내부 고객 행사로 환자안전문화 구성요소 퍼즐 맞추기 행사와 외부 고객을 위한 병원에서 참여 가능한 환자 안전 활동 퍼즐 맞추기를 진행하여 내·외부 고객의 참여도를 높이기 위해 노력하였습니다.



직원들과 환자, 보호자들에게 환자 안전 교육이라는 것이 어려운 내용이 아니라 쉽지만 중요한 부분이라는 것을 알려주기 위해 진행한 행사는 성황리에 마무리 되었습니다. 이번 행사가 사람들에게 환자 안전에 대해 명확히 인식할 수 있는 계기가 되었으면 좋겠습니다.

아산충무병원 작은 정성이 모여 만든 나눔이 꽃피운 하루

아산충무병원 간호부 환자안전의날 천사데이 아나바다 행사 개최



아산충무병원 간호부는 환자안전의날을 맞아 천사데이 특별 행사로 아나바다 나눔 장터를 개최했습니다. 이번 행사는 직원뿐 아니라 환자와 보호자까지 함께 어울려 나눔과 배려의 가치를 실천하는 뜻깊은 시간이 되었습니다.

누군가에게는 사용하지 않는 물건 하나하나가 필요한 새로운 주인을 찾아 소중한 선물이 되었고 또한 행사 후 남은 물품은 필요한 분들이 자유롭게 가져가실 수 있도록 정리하여 무료 나눔을 통해 아나바다의 의미를 되새기며 훈훈하게 마무리를 할 수 있었습니다.

[행사 준비와 참여]

행사 전, 전 직원이 사용하지 않는 물품을 기부하고 장터에서 사용할 수 있는 쿠폰을 지급했습니다. 많은 직원들이 의류, 도서, 생활용품 등을 기부하며 적극적으로 동참했고, 덕분에 풍성한 장터가 마련될 수 있었습니다.

이번 행사에서 마련된 판매 수익금과 기부금은 어려운 이웃에게 희망으로 전달될 예정입니다.

행사를 준비하는 과정은 쉽지 않았습니다. 바쁜 일정 속에서도 물품을 모으고 행사장을 꾸미는 일은 큰 부담이었고, “잘 될 수 있을까?” 하는 걱정도 적지 않았습니다. 그러나 막상 행사가 시작되자 많은 직원들과 환자·보호자들의 적극적인 참여와 뜨거운 호응이 이어졌고, 준비 과정에서의 어려움은 어느새 부딪힘과 보람으로 바뀌었습니다.

[행사 구역별 진행]

- **아나바다 장터:** 기부 받은 물품을 저렴하게 나누며 경영진을 비롯한 진료과장님들, 많은 직원들과 더불어 환자와 보호자까지 함께 참여했습니다. 판매 과정에서는 자발적인 기부금도 이어졌습니다.
- **충무다방:** 옛 다방 감성을 재현해 무료로 다방커피, 오렌지주스, 매실차를 제공하며 쉽고 즐거움을 선물했습니다.
- **건강존:** 환자와 보호자를 대상으로 혈압·혈당 체크 서비스를 제공하여 건강을 확인해볼 수 있는 기회를 마련했습니다.
- **게임존(고무신을 날려라):** 게임을 통해 옛날 과자와 쿠폰을 증정하여 웃음과 추억을 나눴습니다.
- **포토존:** 레트로 감성의 ‘충무사진관’ 포토존은 환자와 보호자들이 자유롭게 사진을 찍으며 추억을 남기는 공간이 되었습니다.

이번 아나바다 장터는 단순히 물건을 사고파는 자리를 넘어, 서로의 마음을 나누고 웃음을 나누는 축제가 되었습니다.

특히 환자와 보호자들이 함께 웃으며 참여하는 모습을 보며, 이 작은 행사가 누군가의 하루에 따뜻한 위로와 즐거움이 되었음을 실감할 수 있었습니다.

이번 행사를 통해 무엇보다 환자와 보호자, 직원 모두가 함께 웃고 어울리며 하나가 되는 시간이었고 아산충무병원이 질병을 치료하는 공간을 넘어 마음도 치유하는 따뜻한 공동체임을 확인하는 뜻깊은 시간이었습니다.

아산충무병원 달빛클래스 교육 강좌 실시

소아청소년과
김수천 과장

전문진료분야
호흡기·소화기 질환

약력
경희대학교 의과대학
경희대학교 의과대학원
경희대학교병원 소아청소년과 레지던트
인천 중앙 길병원 소아청소년과장
근로복지공단 인천병원 소아청소년과장

소속학회
대한소아신경학회 정회원
대한소아신장학회 정회원



아산충무병원 달빛어린이병원에서는 영유아 및 소아의 응급상황에 효과적으로 대응할 수 있도록 보호자를 대상으로 교육 강좌 프로그램인 달빛클래스를 추진하게 되었습니다. 강의 주제는 아산충무병원 달빛소아청소년과에 내원하는 질병 11가지(복통, 설사, 변비, 어지럼증, 아토피, 피부병변, 흉통, 두통, 야뇨증, 낙상, 소화불량) 중 '변비'를 주제로 선정했으며, 소아 복통의 원인, 복부 부위별 병명, 복통의 위험신호, 우리 병원의 최근 복통 사례에 대한 내용으로 강의를 진행할 예정입니다. 강의 대상은 지역 내 영유아 부모 및 보호자입니다. 해당 강의는 달빛소아청소년과의 김수천 과장님이 이끌어주기로 하셨습니다. 많은 관심과 참여 부탁드립니다!

아산충무병원 현대기아충청서비스 상호 업무 협약식 진행



아산충무병원이 현대기아충청서비스와 상호협력력을 위한 업무 협약식을 진행했습니다. 이번 협약으로 아산충무병원과 현대기아충청서비스는 상호 발전을 위한 협력을 위해 손을 맞잡았습니다. 이번 협약으로 양 기관의 상생을 통해 지역경제에 활력을 불어넣고, 병원 내에서는 임직원 차량 정비 할인 등의 복지를 제공할 수 있게 되었습니다.

국민이 직접 참여하는 환자경험평가

조사기간 : 2025년 8월 ~ 12월

조사대상 만 19세 이상 퇴원환자 본인

조사방법 모바일웹 설문조사

주관 건강보험심사평가원

"고객이 항상 그랬다 할 때까지 최선을 다하겠습니다."





요양병원에서의 건강보험과 장기요양보험, 제대로 알기

천안시립노인전문병원 조은진



글
총무계장 조은진

고령화 사회로 접어들면서 요양병원을 이용하는 환자 수가 꾸준히 증가하고 있습니다. 하지만 많은 환자와 보호자들이 건강보험과 장기요양보험의 차이를 명확히 이해하지 못해 경제적 부담을 겪거나 예상치 못한 비용 문제를 마주하는 경우가 많습니다. 이에 따라, 요양병원에서 적용되는 두 가지 보험의 개념과 차이를 정확히 이해하는 것이 중요합니다.

건강보험과 장기요양보험의 개념

건강보험은 국민건강보험공단에서 운영하는 사회보장제도로, 질병이나 부상으로 인해 병원을 이용할 경우 진료비의 일부를 지원받을 수 있습니다. 요양병원에 입원할 경우에도 의료기관에서 제공하는 치료에 대해 건강보험이 적용됩니다. 반면, 장기요양보험은 65세 이상 고령자 또는 노인성 질환(치매, 뇌

졸중 등)을 가진 65세 미만자가 일상생활이 어려울 때 도움을 받을 수 있도록 설계된 제도입니다. 장기요양보험에서는 건강보험과 달리 간병이나 생활지원 서비스에 대한 비용을 지원하는 것이 핵심이며, 등급 판정을 받은 대상자에게만 적용됩니다.

요양병원에서의 건강보험 적용

요양병원에서는 입원 환자가 받는 기본적인 진료, 검사, 재활 치료 등에 대해 건강보험이 적용됩니다. 하지만 보호자가 가장 궁금해하는 간병비는 건강보험이 지원되지 않는 항목 중 하나입니다. 따라서 요양병원에 입원할 경우 간병비를 별도로 부담해야 하는 경우가 많으며, 이를 해결하기 위해 공동간병인을 이용하거나 개인 간병인을 별도로 고용하는 방식이 있습니다.

요양병원에서의 장기요양보험 적용

장기요양보험은 요양병원이 아닌 요양원, 재가요양 서비스 등에서 주로 활용되는 보험입니다. 퇴원 후 요양원이나 방문요양 서비스를 받을 경우 장기요양보험을 활용할 수 있습니다. 장기요양보험의 혜택을 받기 위해서는 국민건강보험공단을 통해 장

기요양 등급을 신청해야 하며, 1~5등급을 받은 경우 다양한 요양 서비스 비용을 지원받을 수 있습니다.

다만, 요양병원에 입원한 경우 장기요양보험이 적용되는 서비스가 제한될 수 있으므로, 보호자는 이를 사전에 확인하는 것이 좋습니다.

건강보험과 장기요양보험의 차이를 명확히 이해하기

간단히 정리하면, 건강보험은 치료 중심, 장기요양보험은 생활지원 중심이라고 이해하면 됩니다.

- 건강보험: 병원 진료, 재활치료, 검사 등에 적용
- 장기요양보험: 요양원, 재가요양, 방문요양 등에 적용

요양병원에서의 건강보험과 장기요양보험을 제대로 이해하면 불필요한 비용 부담을 줄이고, 환자와 보호자가 보다 효율적으로 병원을 이용할 수 있습니다. 특히 장기 입원이 필요한 경우 건강보험 적용 범위를 정확히 파악하고, 퇴원 후 장기요양보험을 활용하는 방안을 고려하는 것이 중요합니다.





작은 일상이 만든 소중한 하루

총무원 사회복지사 이인화

글
사회복지사 이인화



매일 따스한 아침 햇살을 맞으며 어르신들 방에서는 따뜻한 인사 소리가 울립니다. 환하게 비춰지는 햇살에 눈을 뜨고 창밖의 풍경을 바라보며 “오늘도 날씨도 참 맑고 좋구나” 하고 기분 좋게 아침을 맞이하는 어르신들과 다르게 복도에서는 어르신들을 케어하기 위한 요양보호사 선생님들과 간호사 선생님들의 발걸음 소리만 바쁘게 오가며 평범한 일상을 시작합니다.

식사를 마치고 나면 어르신들께서는 각자 침상에서 누군가를 기다리고 계십니다. 매일 아침 원장님께서 어르신들의 생활실을 방문

하여 잘 주무셨는지 생활실로 방문하시기 때문입니다. 이를 기억하시고 오시지 않는 날에는 “오늘은 원장님이 안 오시나보네? 이 시간이면 오시는데” 라며 미소를 짓거나 아쉬운 표정을 짓는 어르신들을 보며 원장님께서 방문하는 시간을 기다리는 것이 행복한 일임을 느낄 수 있습니다.

총무원 직원들은 출근하자마자 어르신들에게 제일 먼저 “좋은 아침입니다! 잘 주무셨어요?” 하는 인사를 드리며 왁자지껄한 하루 일과가 시작됩니다. 오전과 오후 모두 프로그램 활동 위주로 요일

마다 다른 활동들이 진행되지만 어르신들에게 오늘 프로그램에 대하여 미리 알려드리지 않아도 프로그램 시간을 기억하시고 기대를 품고 미리 나와서 앉아계시는 모습들을 볼 수 있습니다. 어르신들께서 가장 좋아하시는 활동이 무엇인냐고 여쭙면 “노래교실이 제일 좋아” 라고 말씀하시고 매주 목요일은 어르신들이 모여 신나는 음악에 맞춰 어깨를 들썩이며 박수를 치며 “이 노래는 내가 자주 부르던 노래야” 하시고 크게 노래를 따라부르며 흥에 겨워 춤도 추시는 모습은 그 자체로 너무 즐거운 풍경입니다.

총무원 식당은 매일 3번 가장 분주하면서도 따뜻한 공간이 됩니다. 조리원 선생님들께서는 어르신들 입맛에 맞게 건강한 음식을 준비하느라 늘 정성을 쏟으십니다. 식사시간마다 어르신들께서 식사를 잘 하시는지 영양사 선생님께서 라운딩을 돌며 관찰하고, 어르신들 입맛에는 맞으시는지 여쭙보고 상담을 통해 좋아하시는 음식들을 파악하여 식단표에 반영해서 제공해드리고 있습니다. 그 노력을 아시는지 어르신들께서는 항상 “총무원은 밥이 맛있어~ 간도 딱 맞아.” 라며 칭찬을 아끼지 않아주십니다. “나는 김치만 있어도 밥은

다 잘 먹어~” 라며 김치를 가장 선호하시는 분도 계시고 “나는 고기도 좋고, 나물은 더 좋아. 다음에 해줘” 라며 가장 좋아하시는 반찬을 먼저 이야기를 해주시며 즐겁고 행복하게 식사하시는 모습을 보며 건강뿐만이 아니라 마음까지 채워주는 소중한 시간을 보냅니다. 요양원이란 어르신들이 단순히 생활하는 공간을 넘어 누군가의 하루가 시작되고, 이야기가 이어지는 삶의 현장이라고 생각합니다. 총무원에는 다양한 종사자들이 함께 모여 어르신들의 삶을 돌보고 지지하여 하루하루를 더 즐겁게, 더 의미 있게 만드는 곳이기 때문입니다. 총무원의 하루는 규칙적이면서도, 매일이 조금씩 다릅니다. 어쩌면 누군가에게 매일 똑같은 하루가 평범하게 느껴질 수도 있습니다.

하지만 그 안에서 서로를 향한 따뜻한 말과 행복한 웃음, 즐거운 순간들을 만들어가고 있으며, 마음을 열고 손을 잡고 눈을 마주치는 시간들 속에서 저는 작지만 무엇보다 확실한 보람을 느끼고 있습니다. 총무원에서 생활하시는 어르신들의 시간은 조용히 흐르지만 매일 마음 속에 작은 기적들이 피어나 소중한 특별한 하루가 되길 소망합니다.





“
**17년 만에 다시 꺼낸
 영양보호사 자격증,
 이제야 제 자리를
 찾은 것 같아요**
 ”

영서원 영양보호사 이순자



글
 영양보호사 이순자

요양보호사 자격증을 딴 지 벌써 17년이 지났습니다. 그동안은 바쁘게 살아오느라 자격증은 장롱 속 깊숙이 묻어두고 있었지요. 정년퇴직 후, '이제는 내가 하고 싶은 일을 해보자'는 마음으로 여러 곳을 알아보던 중, 충무병원에서 운영하는 요양원이 있다는 소식을 듣고 찾아가 면접을 보았습니다. 그리고 '출근하세요'라는 말을 들었을 때, 정말 가슴이 설레었습니다.

'어르신들을 잘 케어 할 수 있을까? 함께 일하는 선생님들과는 잘 지낼 수 있을까?' 걱정 반, 설렘 반으로 첫 출근을 했습니다. 다행히 팀장님과 선생님들께서 따뜻하게 맞아 주시고, 친절하게 하나하나 가르쳐 주신 덕분에 점차 적응해갈 수 있었습니다. 아직은 부족하고 미숙한 점이 많지만, 스스로 일을 찾아서 책임감 있게 해보려 노력하고 있습니다.

처음에는 어르신들과 어떻게 소통해야 할지 몰라 어색하고 조심스러웠지만, 시간이 지날수록 점점 내 부모님 같고, 가족처럼 느껴지

기 시작했습니다. 돌봄이라는 일이 생각보다 보이지 않는 어려움이 많은 일이라는 것을 새삼 깨닫게 됩니다. 하지만 내가 한 번 더 손을 내밀었을 때 어르신이 웃어 주시고, 상처가 나아지는 모습을 보면, '아, 이래서 돌봄이 필요하구나' 하는 마음이 듭니다. 더 잘해드리고 싶다는 다짐도 하게 됩니다.

일을 하다 보면 자연스럽게 부모님 생각도 많이 납니다. 바쁘다는 핑계로 자주 찾아 뵙지 못한 것이 마음에 걸리고, 더 잘해드리지 못한 것 같아 가슴 한켠이 찢해집니다. 쉬는 날이면 꼭 찾아 뵙고, 전 화라도 자주 드려야겠다는 다짐을 해봅니다.

요양보호사라는 일을 시작한 건 정말 잘한 선택이었다고, 제 스스로를 다독이고 위로하며 하루하루를 보내고 있습니다. 힘든 순간도 있지만, 이 일에 자부심을 가지고 계속 해 나가려 합니다. 시간이 지나고 경험이 쌓이면, 저도 선생님들처럼 더 능숙하게, 더 따뜻하게 어르신들을 돌볼 수 있겠지요.





방문요양 사회복지사로서의 성장 과정

총무노인복지센터 사회복지사 이명숙

글
사회복지사 이명숙



엣그제 방문 요양 사회복지사로 일한 것 같은데 벌써 44개월이라는 시간을 보내면서 새로 계약해서 만나는 수급자 어르신, 4 여년 동안 한 달에 한번 방문하여 어르신의 안부를 묻고 늘 평안 하시길 기원하고 수고한다고 사회 복지사의 안부를 물어 주는 어르신께 친근감을 표현함에 있어 편안함을 주는 어르신께 늘 고마움을 전합니다.

공단 규정에 의해 사회복지사 한 달에 한번 방문하는 날 맛이 귀찮아서 오지 않아도 된다고 이야기를 해서 마음에 상처를 받기도 했지만 사회복지사가 방문하는 이유를 어르신께 설명하고 양해를 구하니 이해를 해주시며 어느덧 4 여년의 시간이 흐른 지금은 어르

신께서 먹을 것이 없어 힘들게 살아 오신 이야기, 외도와 도박으로 살아온 배우자 이야기, 자식 성장 과정을 이야기 하며 사회복지사 방문 날을 기다리는 어르신을 생각하며 정서적 유대감이 생기고 자신의 이야기를 솔직히 나누기 시작할 때 진심으로 인정받는 느낌을 받고 합니다.

방문 요양 사회복지사 일을 처음 하면서 어르신과 대화 시에는 목소리 톤을 크게 내는 게 배려라 생각하여 어르신 청력 상태와 상관 없이 목소리를 크게 하여 지칠 정도의 톤으로 대화를 끝내고 나면 어르신께서 다음부터는 잘 들리니 크게 하지 않아도 된다고 하며 웃으시던 일들, 총무 노인 복지센터에 처음 전화를 하여 어머니가



치매와 외부인에 대한 경계가 심해 방문 요양 신청하는 전화에서 들려오는 목소리에서 부정적인 느낌을 받았지만 방문 요양 서비스를 시작하고 시간이 지나면서 4여년을 함께한 요양보호사에 대한 신뢰가 생겨 총무 노인 복지센터에 대한 의존도와 인지도가 높아짐을 밝아진 목소리에서 진심을 느끼곤 합니다.

종종 치매가 심해 요양보호사가 집에 모아놓은 돈 봉치를 가졌다고 망상을 보이시는 어르신과 대화를 하면 지치기도 하고 실망감으로 일에 대한 회의를 느끼기도 하지만 치매가 있는 어르신으로 물세 나가는 돈이 아까워 샤워를 하지 않고 요실금으로 사용하는 기저귀 값이 아까워 적절한 시기 기저귀 교체를 하지 않아 집안에서 냄새가 나는 어르신 댁 방문하여 나의 진심으로 나의 친정엄마가 이렇게 냄새나게 살면 마음이 너무 아플 것 같다고 솔직히 이야기를 함으로 어르신께서 샤워하고 기저귀 교체를 하려는 노력을 보여 줌으로써 내가 누군가의 삶을 실제로 변화시키고 있다는 실감을 얻습니다.

총무노인복지센터에서 방문 요양을 받고 계신 독거 어르신은 열네 명으로 어르신 입장에서는 가장 자주 보고 가장 많이 이야기하는

사람이 요양보호사입니다. 신체적인 돌봄뿐만 아니라 말벗이 되어 외로움을 덜어주는 정서적 역할과 어르신의 생활방식과 가치관을 존중하고 몸이 불편하거나 의사소통이 어려운 어르신에게는 표정과 태도 만으로 감정이 전달되기도 하고 말보다는 표정, 손길, 눈빛 등의 비언어적 표현으로 관계 형성과 방어적인 태도보다는 공감과 존중으로 어르신들을 상대하고 있다고 생각 합니다.

가족과 함께 사는 수급자 어르신들 중 종종 방문 요양 인식의 부족으로 요양보호사를 집안일을 봐주는 도우미로 인식하는 수급자 및 보호자들로 어르신과 보호자 사이에서, 수급자와 제공자 사이에서 발생하는 다양한 갈등에 대한 문제점들을 듣고 문제를 해결하는 과정 중에 서로의 소통이 중요한 요양보호사 선생님과의 소통에 있어서도 방문요양 서비스를 하면서 어려운 일들이 닦칠 때 적극적 공감을 통해 해결책을 나누고 해결해나가는 과정 중에 성장하는 과정으로 세월이 흐름에 더 단단해져 가는 나를 찾게 되었습니다.

총무노인복지센터를 이용하는 수급자 어르신들, 어르신들께 방문 요양 서비스를 제공하는 요양보호사 선생님들 사랑하고 고맙습니다.

슈퍼루키

천안충무병원

총무행정부

슈퍼루키 김태연

1. 먼저 간단한 자기소개 부탁드립니다.

안녕하세요. 천안충무병원 총무행정부에서 근무하고 있는 김태연입니다.

2. 하고 있는 업무는 무엇인가요?

저는 국가 재정 지원금 관리, 인장 규정 관리 및 법인차량 계약관리, 문서 관리, 각종 회의 운영 및 관리 등 행정 업무를 하고 있습니다. 또한 공문 작성 및 발송, 각종 외부 기관에서 요청하는 업무도 관리하며, 체계적이고 효율적인 업무 환경 조성을 위해 프로세스를 정비하고, 지속적인 개선 활동도 함께 진행하고 있습니다.

3. 앞으로 어떤 총무인이 되고 싶으세요?

병원의 외형적인 모습이나 의료 서비스의 최전선에 있지는 않지만, 의료진분들이 환자의 치료에만 집중할 수 있도록 노력하고 있습니다. 천안충무병원은 다른 병원들과는 다르게 단순한 치료의 장소를 넘어, 환자와 보호자에 목소리를 듣고 경청하고, 위로와 안정을 줄 수 있는 공간이라고 생각합니다.

행정 업무는 눈에 보이는 서비스만큼이나 눈에 보이지 않는 내부 시스템이 효율적이고 체계적으로 잘 갖춰져 있어야 합니다. 저



는 이러한 시스템을 구축하고 지속적으로 개선해 나가는 것이 제 역할이라 생각하며, 늘 책임감을 가지고 업무에 임하고 있습니다. 변화하는 의료 환경에 맞춰 시스템을 유연하게 조정하고, 내부 직원들과의 소통에도 힘쓰고자, 각 부서의 목소리에 귀 기울이며, 현장의 요구사항을 최대한 반영한 지원을 제공하고자 합니다.

작은 일이라도 병원의 운영에 도움이 된다면 마다하지 않고, 늘 책임감을 가지고 최선을 다하는 자세로 임하고 있습니다. 앞으로도 저는 보이지 않는 곳에서도 묵묵히 최선을 다하며, 직원들과 환자분들이 신뢰하고 기뻐할 수 있는 존재로서의 역할을 충실히 해 나가겠습니다.

작은 부분에서 시작하더라도, 그 조각들이 모여 병원이라는 큰 그림이 완성된다는 믿

음 아래, 진정성 있는 자세로 일하겠습니다.

4. 각오 한마디 부탁드립니다.

아직 많이 부족한 직원이지만, 단순히 주어진 업무를 처리하는 데 그치지 않고, 항상 더 나은 방법이 무엇인지 고민하며 개선점을 찾고, 필요한 경우에는 적극적으로 소통하며 능동적인 자세로 업무에 임하고자 합니다. 작은 일도 결코 가볍게 여기지 않고, 모든 일에 성실하게 임함으로써 신뢰받는 존재가 되고자 합니다.

앞으로도 맡은 자리에서 최선을 다하며, 모두에게 든든한 지원이 될 수 있는 충무병원의 구성원이 되기 위해 노력하겠습니다.

신뢰와 책임을 바탕으로, 병원 운영의 한 축을 안정적으로 담당하는 사람이 되겠습니다.



아산충무병원

총무행정부

슈퍼루키 신혜연

1. 먼저 간단한 자기소개 부탁드립니다.

안녕하세요. 아산충무병원 총무행정부 홍보파트에서 근무하고 있는 신혜연입니다. 슈퍼루키로 선정되어 영광입니다!

2. 하고 있는 업무는 무엇인가요?

저는 많은 분들이 애용해주시는 홍보물 요청사항을 처리하고 있습니다. 각 부서에서 간단한 안내문부터 배너, 리플렛, 영상 제작 등을 요청해주시면 열과 성을 다해 작업

을 진행하고 있습니다! 두 번째로 자주 작업하는 것은 행사 사진촬영과 보정 업무입니다. 최근에는 간호부 직원앨범 사진촬영을 메인으로 했었습니다. 그 밖에도 병원 사보인 총무마당 제작에 필요한 원고 수집이나 교정 업무, 병원 관련 SNS(블로그, 인스타그램, 홈페이지, 유튜브 등)를 관리하고 있습니다.

3. 앞으로 어떤 총무인이 되고 싶으세요?

모든 사람에게 인정받을 수 있는 총무인이 되고 싶습니다! 홍보파트는 직접적으로 환자나 내원객과 대면하는 부서는 아니지만, 다른 부서가 조금 더 편리하게 근무할 수 있도록 도움을 줄 수 있는 곳이라고 생각합니다. 협업을 많이 하는 부서인 만큼 경청, 존중, 배려를 실천하며 같은 직원들에게 인정받는 멋진 총무인이 되는 것이 목표입니다.

4. 각오 한마디 부탁드립니다.

아직 부족한 점이 많지만 총무행정부의 정상현 부장님, 이재훈 주임님, 김현아 선생님, 김소연 선생님, 유주화 선생님을 본받아 더 좋은 직원으로 거듭날 수 있도록 노력하겠습니다.

챗GPT보다 Gemini보다 더 우수한 직원이 될 수 있도록 최선을 다하겠습니다! 저의 성장기를 지켜봐주세요!



칭찬합시다

● 4 병 동 일 동

천안충무병원 4병동



안녕하세요~ 저는 4병동에 입원한 할아버지의 손녀입니다. 여기에 한 1주일 정도 입원해 있으면서 같이 4병동 생활을 했는데요. 간호사님 한분 한분 너무 친절하시고 정성을 다해주셔서 이렇게 글을 남깁니다. 제가 헤드릴 수 있는게 이것 뿐인것 같아, 정성을 담아 몇 자 적어봅니다 ^^ 항상 밝게 웃는 얼굴로 친절하게 맞아주셨던 간호사 선생님들! 제가 물음표를 가득안고 '어떻게.. 물어봐야 할까' 고민할 때 마다 예쁜 미소로 상세하게 알려주셔서 너무 감사합니다.

번거로우실만도 한데 그런 내색 하나 없이 해주셔서 덕분에 편안하게 여쭙보고 불안함 없이 할아버지 보살펴드릴 수 있었어요. 저희 할아버지가 혈관이 얇고 잘 안보여서 주사 놓으실 때마다 험드셨을텐데, 차근차근 설명주시고 저희 할아버지 아프신거 먼저 신경써주시고 챙겨주신 간호사 선생님들 감사합니다. 매마침 저희 가족이 상을 치룬지 얼마 안되서 힘든 저희 가족을 배려해주시고 이해해 주신 간호사 선생님들 덕분에 저희가 덜 힘들게 잘 보내드리고, 다시 돌아와서도 할아버지 잘 케어해드릴 수 있었습니다.

마지막으로 백수연 간호사 선생님. 주사 바꿔주러 오실 때, 사인받으러 와주실 때, 예쁜 목소리로 하나하나 다 설명주시고 사인도 저희 할아버지가 직접 하실 수 있게 기다려 주셔서 너무 감사합니다. 저희 할아버지가 병원에 있으면서 위축이 많이 되셨었는데 덕분에 너무 기분 좋아하셨습니다. MRI 찍으러 내려갔을 때도 주사 같아주시러 다급하게 내려와주시는 모습을 보고말로 표현하기 어려울 만큼 감사했습니다.

한분 한분 성함을 여쭙 봐야 하는데 경황이 없어서 이렇게 글로나마 적어드리네요^^ 이외에도 많은 4병동 간호사님들이 같은 질문에도 매번 친절하게 알려주시고 정성을 다해 보살펴 주셔서 얼마나 감사한지 몰라요. 병 간호도 처음이고 이런 상황도 처음이라 제가 미숙해서 질문도 많이 했는데도 항상 웃는 얼굴로 해주시고, 할아버지가 화내고 그러면 힘드실만도 한데..그래도 매번 웃으면서 상냥하게 해주셔서 감사해요. 제 할아버지만 저도 가끔 힘이 드는데, 이 많은 감사한 점들을 매일 변함없이 보여주시고 있어서 너무나도 존경스럽습니다. 간호사라는 직업이 이렇게 힘들고 고된 일인지 몰랐는데, 많은 환자분들 보호자 분들 대하시면서도 변함없는 간호사님들의 모습에 너무 대단하시다는 생각을 했습니다. 지켜보는 것만으로도 힘드실 것 같은데 매번 정성을 다해주시고 훌륭한 선생님들 덕분에 할아버지가 많이 건강해지신 것 같습니다!! 감사의 인사를 이렇게나마 포함합니다. 제가 너무 두서없이 같은 말만 주저리 쓴것 같아... 부끄럽긴 하지만 아무쪼록 항상 건강하시고 행운이 가득하시길 바라겠습니다! 마지막으로 영상의학과 선생님 분들!! 제가 할아버지를 모시고 다니다 보니 힘으로 버거울 때도 많았는데, 할아버지 부축해서 촬영 도와주시고 큰 목소리로 차근차근 설명해주셔서 감사합니다!! 저희 할아버지 많이 무거우셨을텐데 힘든 내색 하나 없이 챙겨주시고 신경써주셔서 감사합니다!!

다채롭게 감사함을 표하고 싶은데.. 감사하다는 말뿐이네요. 감사합니다!!! (_ _)

칭찬합시다

천안충무병원 외래 정형외과

● 양승호 팀장



제가 여러번 다쳐서 천안충무병원에서 치료를 많이 받게 되었는데 그때마다 친절하게 설명도 잘해주시고, 겁이 많은 저에게 밝은 모습으로 처치를 잘해주셨습니다. 집에서 하는 재활 운동도 잘 알려주셔서 도움이 많이 되었습니다. 같은 병실에 있는 동생에게도 밝고 친절하게 케어해주시는 것을 보니 저한테 뿐만 아니라 모든 환자에게 잘 대해주시는 것 같아 칭찬하고 싶습니다.

천안충무병원 10병동

● 이대노 간호사



날마다 아프다고 짜증내는 환자들을 케어해야 하는 힘든 일인데도 환자들에게 항상 밝은 모습으로 대하는 모습에 환자들까지 밝고 미소가 지게 하는 매력을 가져서 이대노 간호사님을 보면 기분이 좋아집니다. 환자의 마음을 헤아리는 간호사님을 칭찬합니다.

천안충무병원 재활치료실

● 이 가 빈 물 리 치 료 사



날마다 물리치료를 갈 때마다 느끼는데 어르신들에게 밝은 얼굴로 때론 애교스럽게 진심을 다해서 환자들을 대하는 모습을 보았습니다. 덕분에 저도 물리치료를 받는 내내 즐거운 마음으로 치료를 받고 오는 기분입니다. 병원에 물리치료를 받으러 가서 선생님 덕분에 힐링을 받고 옵니다.

아산충무병원 61병동

● 손현지 간호사

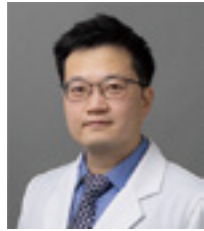


삼복사 골절로 수술 받고 1년 6개월 만에 핀 제거하러 왔는데 원래 충무병원의 이미지도 좋았던 터라 기분 좋게 수술을 마치고 "손현지" 간호사 선생님의 따뜻한 말과 상냥한 웃음과 함께 친절할 설명까지 푸근하게 다가와 줘서 마음이 한결 뜻뜻해졌어요. 몸도 마음도 약해져 있는 환자로서 너무 감사하고 고맙고 대견합니다. 충무병원에 이쁜 손현지 간호사님 오래 오래 있어주세요.

칭찬합시다

칭찬합시다

유진호
진료과장



아산충무병원 가정의학과

몇 년 전 몸이 너무 안 좋아서 수많은 걱정을 끌어안고 병원에 내원했습니다. 여러 검진과 유진호 과장님의 대화를 통해 갑상선 항진증이라는 병명이 나왔습니다. 초보인 환자엔 무서운 병이었지만 유진호 과장님께서 관리만 잘하면 좋아진다고 너무 걱정하지 마시라고 말씀해 주셨지요. 모르셨겠지만 그 말 한 마디가 저엔 많은 힘이 되고 기운을 차릴 수 있는 말이었습니다. 세 달에 한 번씩 뵙고 있지만 항상 친절하게 해주셔서 감사합니다. 더운 날씨에 건강 조심하세요.

아산충무병원 내분비내과

한정희
진료과장



“사명감과 실력자의 결과로서”
오랜 고질병인 당뇨를 갖고 있었는데 한정희 선생님을 만난 뒤로 당뇨를 정상으로 유지하고 있습니다. 얼마나 감사한지 고마움을 이렇게 표현합니다. 정서이 간호사님도 칭찬합니다.

아산충무병원 미화부

정숙자



열심히 일하는 직원. 병원에 환자 돌보러 갔는데 병실에서 청소를 깔끔하게 하시는 직원분을 칭찬합니다.
힘드시지 않아요 하고 말을 전하자 힘들지만 환자들을 위해서 해야지요 했다.

아산충무병원 가정의학과

김순애
간호조무사



몇 년 다니는 동안 담당자분이 두세 번 정도 바뀐 적이 있습니다. 처음 보았던 분도 친절하셨는데 김순애님은 내원할 때마다 웃는 얼굴로 반갑게 맞아주셔서 긴장된 마음이 풀어지기도 했습니다. 항상 친절히 응대해 주시고 따듯이 응대해주셔서 감사합니다.

칭찬합시다

쉬GO, 즐기GO, 나누GO!

간호부 교육팀과 함께한 2025 힐링데이

01

천안충무병원 간호부교육팀 주하진 주임



바쁜 병동의 하루 속에서도 곳곳이 자리를 지키는 우리 간호사들에게 잠시 ‘쉼’을 선물하고 싶었습니다. 간호부 교육팀은 근무에 지친 재직 간호사 30명을 초대해, 오직 그들을 위한 하루 ‘2025 힐링데이’를 개최했습니다.

이번 힐링데이의 슬로건은 “쉬GO, 즐기GO, 나누GO!”

그 이름처럼 간호사들이 진심으로 쉬고, 마음껏 즐기고, 서로를 따뜻하게 응원하며 나누는 시간이 되었습니다.



먼저 비즈공예 체험에서는 각자의 취향이 담긴 키링을 정성껏 만들며 몰입의 즐거움과 작은 성취감을 느꼈고, 양말목 공예 시간에는 네잎클로버와 체리 키링이 간호사들의 손끝에서 하나하나 예쁜 추억으로 완성되었습니다.

이어진 풍선 아트에서는 다채로운 색감의 풍선들이 꽃다발로 피어나며, 참가자들의 얼굴에도 잔잔한 미소와 만족감이 번졌습니다. 또한 포토존에서 촬영한 사진은 충무카페 음료 쿠폰으로 이어져, 짧지만 달콤한 휴식을 누릴 수 있는 시간이 되었습니다.

그리고 힐링데이의 하이라이트는 뭐니 뭐니 해도 모두가 함께 웃고 즐긴 레크리에이션 시간! O/X 퀴즈부터 인물 맞추기, 딸기·바나나·사과 게임까지, 서로를 향한 웃음과 유쾌한 에너지가 행사장을 가득 채웠습니다. 간호사들이 직접 준비한 선물을 상품으로 나누며, 마음까지 풍성해지는 따뜻한 마무리를 함께 했습니다.

이번 힐링데이는 우리가 얼마나 지쳐 있었는지를 돌아보게 하고, 함께 웃고 쉬는 순간이 얼마나 큰 힘이 되는지를 깨닫게 해준 하루였습니다. 앞으로도 간호부는 바쁜 일상 속에서도 서로를 다독이고 함께 웃을 수 있는 따뜻한 순간들을 꾸준히 만들어가겠습니다.

무더위를 이기는 즐거움

02

천안충무병원 골프동호회

천안충무병원 구강외과(치과) 안중환 과장



천안충무병원 골프 동호회 회장님께서 반가운 소식을 전해왔습니다. 골프 동호회를 아끼시고 지원을 아끼지 않고 해주시는 이사장님께서 추가적으로 티를 잡아주셔서 동호회에서 4팀을 만들어 필드를 나갈 수 있게 해주셨습니다. 각자 편한 시간에 플레이 할 수 있도록 동호회장님께서 팀을 꾸려 주셨습니다.

저는 김도겸 실장님, 이종원 부장님, 정수현 선생님과 팀을 이뤄 나가게 되었는데, 팀을 꾸리는 순간부터 걱정이 앞섰습니다. 7월 초임에도 불구하고 무더위가 기승을 넘어 절정에 이르렀기에 땀벌에서 어떻게 뛰어(?) 다녀야 할지 걱정하면서도 오랜만에 나가는 필드이기도 해서 걱정 반 기대 반이었습니다. 라운드 전날에 기대를 안고 인도어에 가서 스윙 점검차 공을 여러개 쳐봤지만 실력이 늘기는커녕, 늘어나는 건 땀으로 젖은 옷의 무게였습니다.

평소에 꾸준히 연습을 안했으니 당연한 거긴 하지만 어느정도 공을 때려보니 감이 살짝 오는 것 같았습니다. "그래~ 이정도면 충분

해" 하면서 집으로 돌아오는 길에 자신감이 흘러 넘치는 모습에 혼자 헛웃음이 났지만 나름대로 만족을 하며, 침대에 누워서 골프 레슨 유튜브까지???

라운드 당일 아니나 다를까 구름 한점 없고 내리쬐는 햇볕을 올려다 보는데 얼굴에 땀이 주르륵, 하지만 라운드를 즐기는 순간 더위는 순간 짝 잊혀지게 됩니다. 병원에서 소문난 실력자이신 이종원 부장님은 역시 굿샷의 연속이었습니다. 컨디션이 안좋다고 하시며 배를 움켜쥐셨었지만 공 칠때만큼은 어느때보다 컨디션이 좋아보였습니다.

혹시 피병(?)은 아니셨죠? 그 어느때보다도 잘 치시는 모습에 나도 모르게 스윙을 어떻게 하시는지, 눈여겨 볼 수 밖에 없었습니다. 부장님께서 중간중간 어떤 상황에서는 어떻게 쳐야하는지 노하우도 알려주시고 매니지먼트를 어떻게 해야하는지를 가르쳐주셨습니다.



고수들의 스윙을 보고 감탄만 할게 아니라 내가 부족한 부분을 보완해서 습득을 할 수 있게 하는게 중요합니다.

그리고 필드에서 동반자들의 분위기를 이끌어주시고 분위기 메이커인 김도겸 실장님. 비거리가 남다른 분이십니다. 드라이버를 치면 공이 떨어질 기미가 보이지 않습니다.(거짓말 조금 보태서) 스윙을 어떻게 하는지 눈여겨 봤다가 나중에 비거리 늘릴 때 참고해야겠습니다. 분위기가 침체되어 있으면 서로서로 파이팅 해주시면서 농담 한마디 건네면서 긴장을 풀어주시곤 합니다. 정말 동반자로서 동반자들을 어떻게 대하는지, 분위기 리드를 어떻게 하는지 배울점이 너무 많은 분이십니다.

그리고 오늘의 주인공이라고 해도 과언이 아닌 정수현 선생님. 머리 올리는 날이었어요~ 골프장에 도착해서부터 긴장한 모습니 역력해 보였습니다. 긴장을 풀어주기 위해 이런저런 얘기도 했었는데, 아마 귀에 들어오진 않았을 것 같습니다. 꼼꼼히 알려드리고 싶었는데 중간중간 빠뜨리고 설명해 드렸던게 많았던 것 같습니다.

긴장되는 첫 티샷의 순간! 목이 터져라 굿샷을 외쳤습니다^^ 얼마나 긴장이 됐을까 하는 생각에 동반자들 모두 샷을 할때마다 굿샷, 웬찮아요, 잘쳤어요, 용기를 북돋아 드릴려고 응원을 많이 해드렸지만, 실제로 너무 잘 치셔서 후반 들어서는 거의 필드 경험이 많은 골퍼처럼 치고 계셨습니다.

전반전에 너무 열심히 따라나니고 방향 봐드리고 하면서 체력이 많

이 소진돼서 후반에는 어떻게 따라다닐까라는 걱정(?)이 살짝 났던 것도 있었는데 너무 잘 치고, 방향도 잘 보셔서 한시름 났습니다. 정말 다행이었습니다.

다른 동반자분들도 서로 열심히 봐주시고 다독여주셔서 후반에는 확실히 긴장이 많이 풀려서 자신 있는 샷을 하는 모습에 감탄의 연속이었습니다. 이제 골프가 더 재밌어졌죠? 정말 좋은 동반자분들과의 편한 라운드를 오랜만에 했고, 동반자분들 즐거웠고, 고생 많으셨습니다.(영원한 동반자여~). 천안으로 돌아와 맛있는 저녁식사를 하며 라운드에 대해 끊임없는 이야기 보따리를 풀면서 마무리를 했습니다. 왜 골프 얘기를 하다보면 끝이 없을까^^

천안충무병원 골프 동호회에서는 한달에 한번씩 스크린 골프를 하며 서로 실력을 향상시키고 돈독한 관계를 만들어가는 모임으로, 열정적인 회장님과 총무님, 그리고 동호회 회원님들 덕분에 동호회가 활성화 될 수 있었습니다. 가끔 이런 이벤트를 만들기 위해 노력해주시는 운영진들 감사드리고, 이벤트를 가능하게 묵묵히 지원해주신 이사장님께 다시 한번 감사 인사드립니다.

천안충무병원 골프 동호회 파이팅! 사랑합니다!

저의 스코어는 어떻게 되냐구요? 그건 저와 동반하시게 되면 알게 됩니다^^ 즐겁게 쳤습니다. 끝!

이달의 친절사원

천안충무병원

진단검사실 김승범



안녕하세요. 이렇게 '친절사원'이라는 값진 상을 받게 되어 정말 기쁘고 영광스럽습니다. 사실 제가 특별히 대단한 일을 했다고는 생각하지 않았습니니다. 그저 저의 자리에서 마땅히 해야 할 일을 했을 뿐인데, 이렇게 알아봐 주시고 상까지 주시니 몸둘 바를 모르겠습니다. 이 상은 저 혼자만의 노력이 아니라 늘 저를 도와주시고 격려해주신 동료 여러분과 상사분들 환자분들 덕분이라 생각합니다. 함께 일하는 직원들과 환자들 덕분에 즐거운 마음으로 업무에 임할 수 있었고 환자분들께 더 나은 서비스를 제공하기 위해 노력할 수 있었습니다. 앞으로도 이 상의 의미를 되새기며, 항상 밝은 미소와 친절한 태도로 직장동료분과 환자분들께 다가갈 수 있도록 더욱 노력하겠습니다. 다시 한번 진심으로 감사드립니다.

아산충무병원

6병동 성주연 간호사



친절사원으로 뽑혔다는 얘기를 듣고 감개무량합니다. 본관 6병동 선생님들 모두 친절하셔서 좋은 환경을 본받아서 이 상을 받은 거 같습니다. 앞으로도 좋은 모습 보일 수 있도록 노력하겠습니다. 감사합니다.

천안충무병원

61병동 최윤자

몸도 마음도 힘들어 하시며 침상에 누워 계시는 환자분들을 볼 때 제가 조금 더 잘 해드리고, 웃을 수 있게 공감해 드리고, 재밌게 이야기도 하고 재롱도 떨고 했더니 저에게 이렇게 기쁜날을 선물해 주셨네요. 감사합니다. 더욱 더 친절한 사원이 되도록 노력하겠습니다.



아산충무병원

의무기록실 한수정 계장



이번 달 친절사원으로 선정되어 영광입니다. 앞으로도 즐거운 마음으로 동료들과 소통하며, 도움이 필요할 때 언제든 힘이 되는 사람이 되겠습니다.

아산충무병원

42병동 간호조무사 최진묵

안녕하세요 평소와 같이 근무하는데 이렇게 칭찬을 받게되어 쑥스럽습니다. 이 상은 제가 받는 상이 아니라 함께 일하는 모든 선생님들의 배려 덕분에 받는 것이라고 생각합니다. 앞으로도 지지치 않게 열정적으로 병원에 꼭 필요한 사람으로 더욱 더 노력하겠습니다. 아산충무병원 사랑합니다♡



천안충무병원

10병동 이대노 간호사

이번 친절사원으로 선정된 것을 더욱 잘하라는 격려의 의미로 받아들이고, 앞으로도 환자분들과 동료들에게 따뜻함과 정성을 다할 수 있도록 더 열심히 노력하겠습니다. 늘 응원해주는 모든 분들께 진심으로 감사드립니다.



천안충무병원

엔지오실 이명진 방사선사

생각지도 못하게 친절사원으로 선정되어 감사하고, 무엇보다 환자분들과 보호자분들께서 조금이나마 안심하고 검사와 시술을 받으셨다면 그 자체로 보람입니다. 이번 기회를 계기로 더 따뜻한 마음으로 환자분들을 대하고, 동료들과도 협력하며 밝은 엔지오실 분위기를 만들 수 있도록 노력하겠습니다. 진심으로 감사드립니다.



아산충무병원

진단검사실 주임 현재은



저의 작은 실천을 귀하게 평가해 주셔서 감사합니다. 앞으로도 맡은 바 역할에 최선을 다하며, 환자와 동료에게 힘이 되는 임상병리사가 되겠습니다.

두정바른정형외과

척추·관절·통증 치료부터 재활까지!



바른 진단, 바른 치료, 따뜻한 진료를 약속하는 두정바른정형외과입니다.

진료시간 평 일 AM 09:00 - PM 07:00
점심시간 PM 01:00 - PM 02:00
토 요 일 AM 09:00 - PM 02:00
토요일 점심시간 없이 진료 / 일요일은 휴진

진료문의 041.417.7551

오시는길 충남 천안시 서북구 봉정로 356, 4층
1호선 두정역 1번 출구에서 약 250m
KB 국민은행 맞은편 건물 4층

홈페이지 <http://djbro.co.kr>



수천 레 이상의 수술 케이스를 경험한
정형외과 전문의가 치료합니다.



- 정밀영상 통증 주사
- 초음파 주사
- 재생회복 주사
- 체외충격파 치료
- 도수치료
- 영양수액 치료

늘 가까이에서 지역 주민 분들의 든든한 주치의가 되어
'확실히 나아지는 치료'를 위해 최선을 다하겠습니다.

두정바른정형외과

천안시 서북구 봉정로 356,
더윤빌딩 4층

041.417.7551



외래진료안내 [천안/아산충무병원]

2025.09.01. 기준

진료과	전문의	오전	오후	전문진료분야
천안 360-1039, 1040				
	김병호	월 화 목 금	월 화 목 금	소화기질환, 지방간, 간염, 간경변증, 간암
	정지현	월 화 목 금 토	월 화 금	소화기질환, 위대장내시경, 채담도진료, 치료내시경, 내시경역행담체관조영술
	박범수	월 수 목 토	월 수 목	소화기질환(위장관, 간, 채담도), 소화기내시경, 소화기암
	김새인	화 수 금 토	화 금	소화기질환(위장관, 간, 채담도), 소화기내시경
	이지영	월~토	월~금	위·대장질환, 간, 담도, 췌장 질환, 대장 치료 내시경
소화기내과	아산	536-6691 / 6692	336-6150 / 6151	
	이정일	월 화 수 목 토	월~목	간암, 간경변, 간염, 지방간, 위장관 질환
	설재일	월 수 목 금 토	월 수 금	위·대장질환, 간, 담도, 췌장 질환, 대장치료 내시경
	이정록	화~토	화~금	위·대장질환, 간, 담도, 췌장 질환, 대장치료 내시경
	김진홍	월 화 목 금	월 화 목	위장관 치료내시경, 췌·담도 질환
	조훈길	월 화 수 금 토	월 화 금	간염, 지방간질환, 간경변증, 간세포암종, 기타 간질환, 위장관 출혈 지혈술, 위·대장내시경 및 치료내시경
	이기영	월 화 수 목 토	월 수 목	위·대장질환, 간, 담도, 췌장 질환, 대장치료 내시경
천안 360-1024 / 1208				
	강홍선	월~토	월~금	관상동맥질환(협심증, 심근경색증), 심부전증, 심장판막질환, 고혈압, 부정맥, 심방세동
	김철민	월~금	월 화 목	고혈압, 고지혈증, 관상동맥질환(협심증, 심근경색증), 심부전증, 심장판막질환, 부정맥
	윤성규	월~토	화 금	허혈성 심질환(심근 경색증, 협심증)심부전, 고혈압, 판막질환, 부정맥, 고지혈증, 여성심장질환, 말초혈관질환
	이상수	월 화 수 금	월 금	부정맥 시술, 부정맥, 실신, 고혈압, 고지혈증, 심부전
심장내과	아산	536-6660 / 6658	336-6235 / 6236	
	심원홍	월~수	월~수	대동맥중재시술, 말초혈관중재술, 승모판 확장술, 각종 심장질환
	신현호	화~금	화~금	고혈압, 고지혈증, 협심증, 동맥경화증, 부정맥
	장기설	월~토	월 목	고혈압, 고지혈증, 협심증, 심근경색, 관상동맥 & 말초혈관중재시술
	최대식	월 화 수 금 토	화 수 금	협심증, 부정맥, 심근경색, 관상동맥&말초혈관 중재시술, 심박동기시술
	이동훈	월 화 수 목 토	월 화 목 금	고혈압, 고지혈증, 협심증, 심근경색, 심장질환
천안 570-7653/ 360-1023				
	신계철	월~금	월 화 목	호흡기질환, 천식, 만성폐쇄성폐질환, 결핵, 폐암, 기관지내시경
	김영	월~토	월~금	호흡기질환, 천식, 만성폐쇄성폐질환, 결핵, 폐암, 기관지내시경, 기관지질환
호흡기내과	아산	536-6674 / 336-6192		
	강신명	월~토	월~금	호흡기질환, 폐암, 천식, 결핵, 만성폐쇄성폐질환
	문승혁	월~토	월~목	급성·만성기침, 기관지염, 폐렴, 기관지확장증, 늑막질환, 천식, 만성폐질환, 결핵, 폐암
감염내과	아산	336-6183		
	라상현	월~토	월~금	세균/바이러스 감염, 결핵, 말라리아, 불명열, 감염질환, HIV 감염, 감염관리
천안 360-1030 / 1015				
	백은기	월~토	월 화 수 금	급만성신염, 신증후군, 신부전, 요로감염, 혈액투석, 당뇨병 신장병, 고혈압 및 고혈압성신장병, 혈뇨, 단백뇨
	조성호	월~토	월~금	만성콩팥병, 투석, 말기신부전, 혈뇨, 만성신부전, 당뇨병성신질환, 단백뇨, 사구체신염, 신성고혈압, 신장질환, 부종
	김지은	월~토	월~금	만성콩팥병, 급성신부전, 혈뇨, 단백뇨, 부종, 투석, 당뇨병성 신장병, 신증후군, 고혈압 및 신성 고혈압, 요로감염, 사구체신염
신장내과	아산	536-6673 / 336-6183		
	이설라	월~토	월~금	급만성신염, 신증후군, 신부전, 요로감염, 혈액투석, 당뇨병 신장병, 횡문근용해증, 혈뇨 및 단백뇨
	최재신	월~토	월~금	급성신부전, 만성신부전, 혈액투석, 신증후군, 전해질 이상, 부종
내분비내과	천안	360-1173		
	손영석	월~토	월~금	당뇨, 갑상선질환, 골다공증, 부신질환, 뇌하수체질환, 비만
내과	아산	336-6198		
	한정희	월~토	월~금	당뇨병, 비만, 동맥경화증, 고지혈증 및 골다공증관련 질환을 담당, 갑상선 기능이상 진단 갑상선결절 진단 및 치료
관절·류마티스내과	천안	570-7509		
	정예지	월~토	월~금	류마티스질환, 퇴행성 관절염, 통풍, 양성혈액질환
천안 360-1038				
	최문성	수 금 토	월~목	치매, 파킨슨병 및 이상운동질환, 두통, 어지러움증, 말초신경질환
	이재성	월~토	월 수 금	뇌졸중, 뇌혈관질환(뇌혈관시술), 두통, 어지러움증, 말초신경질환, 뇌전증
신경과	아산	536-6626		
	홍기무	월~토	월~금	뇌졸중, 두통, 치매, 어지럼증, 파킨슨, 뇌전증, 안면신경마비, 손발저림, 손떨림증

진료과	전문의	오전	오후	전문진료분야
천안 360-1083				
	정사준	월~목	월 수 목	열성경련, 뇌전증(간질)등 경련성질환, 운동/정신발달장애, 급·만성두통, 기타 소아신경질환, 영유아검진, 육아상담
소아청소년과	아산	536-6678 / 6630		
	신학휴	월~토	월~금	소아/청소년 질환, 성장발달, 소아아토피, 유학검진, 예방접종, 학생건강검진
	이금노	월~토	월~금	호흡기알레르기, 소화기질환, 소아내분비질환(성조숙증, 저신장, 소아당뇨), 영유아검진
	이동협	아간 진료 전담		호흡기알레르기, 소화기질환, 소아내분비질환, 성조숙증, 저신장, 소아당뇨
	김수천	아간 진료 전담		호흡기·소화기 질환
천안 360-1019				
	박성민	금 토	월 화 목 금	간장검진센터 결과상담, 소화기내시경, 비만클리닉, 금연클리닉, 피부질환, 성인병
가정의학과	아산	536-6748		
	윤방부	월 화 수 금	-	가정의학, 노인의학, 피부, 정신건강, 비노기, 스트레스, 만성피로, 항노화, 영양요법
	유진호	월~토	월 화 수 금	가정의학, 노인의학, 금연클리닉, 비만클리닉, 예방접종, 만성피로 영양요법
	김덕현	월~토	월 화 목 금	소화기내시경
천안 570-7571				
	이호근	화 수 금	월 목	뇌출혈/뇌혈관질환, 두부외상, 척추손상, 척추디스크, 척추미세현미경수술
	정봉섭	목	월 수 금	뇌종양 수술, 뇌동맥류 개두술 클립 및 코일 색전술(뇌 미세수술 전문)
	박재원	월 화 금	수 목	뇌혈관질환, 뇌출혈, 뇌경색, 뇌혈관시술, 두부외상, 안면마비, 두통, 뇌동맥류, 뇌혈관협착
	김진성	월 목	화 수 금	척추내시경수술(최소침습), 목, 허리디스크, 협착증, 척추외상, 신경성형술, 치단술
신경외과	박성섭	월 수	화 목 금	뇌혈관질환, 뇌출혈, 뇌경색, 중재적 뇌혈관내 수술, 두부외상, 두통 및 어지럼증, 신경계 중환자 치료
아산	536-6663 / 6664 / 6662			
	임정규	월 수 목 토	월 수 목	뇌혈관질환, 뇌혈관내중재술, 두통, 두부외상, 어지럼증
	박강혁	화 목 금 토	월 화 목 금	뇌혈관질환, 뇌혈관내중재술, 두통, 두부외상, 어지럼증
	김동희	월 화 수 금 토	화 수 금	뇌혈관질환, 뇌혈관내중재술, 두통, 두부외상, 어지럼증
천안 570-7581/ 360-1047				
	안덕호	화 목	월 수 금	고관절질환, 고관절염, 인공관절치환술, 골다공증, 근골격계외상및하지골절, 퇴행성관절
	김병설	월 목	화 수 금	인공관절술, 슬관절경술,골절 및 기타 외상수술, 피판술
	어일주	월 수 목 금	화	견주관절질환 (회전근개오십견, 테니스엘보), 슬관절질환, 관절경, 인공관절, 근골격계외상
	정세훈	월 화 수 금	목	슬관절질환, 고관절질환, 퇴행성관절염, 인공관절, 관절경, 골다공증, 근골격계외상
정형외과	아산	536-6647 / 6648 / 6657 / 6765 / 6780		
	조성우	월 화 토	수 목 금	척추, 고관절 질환, 골절, 인공 고관절 수술
	김연준	화 수 금 토	월 목	슬관절, 족부, 족관절, 골절, 인공관절 수술, 관절경, 스포츠 손상, 외상
	김경일	월~토	-	어깨·팔꿈치 통증, 관절경 및 인공관절, 소아청소년 정형외과
	강한빛	월 수 목 토	화 금	수부 및 손목관절, 팔꿈치의 외상 및 질환, 말초 신경 질환, 미세 수술
	문지원	목~토	월~수	인공관절 및 관절내시경 수술, 견주관절 질환, 슬관절 질환, 족부 질환, 외상, 골절, 스포츠 손상
척추과	아산	536-6675 336-6160		
	하호균	월 목 금 토	화 수 목	척추미세현미경, 내시경수술, 목, 허리디스크, 협착증, 척추골절, 신경차단술, 시술
	한상현	월~토	월	척추의 퇴행성/변형질환, 목·허리통증, 손발저림, 상하지 마비, 척추 비수술적 치료
심장혈관흉부외과	천안	360-1169		
	김정태	월~토	월~금	흉부외상 및 흉강경수술, 성인심장수술, 혈관질환수술, 동정맥루조형술, 하이브리드수술, 폐암, 식도암
천안 360-1082				
	홍성곤	월~토	월~금	대장항문질환, 복강경수술, 탈장, 치질, 간.담낭.췌장, 지방종
	정원준	월~토	월~금	대장직장암, 대장항문질환, 대장내시경, 탈장, 단일공복강경수술, 담석증, 외상, 화상
일반외과	아산	536-6668 / 6669		
	권순하	월~토	월~금	위·대장·직장암, 담석증, 탈장, 치질, 복강경 수술, 외상, 화상
	원달연	월~토	월~금	위·대장·직장암, 담석증, 탈장, 치질, 복강경 수술, 외상, 화상
	조동희	월~토	월~금	복강경수술, 탈장수술, 항문외과수술, 양성종양수술, 대장내시경
천안 360-1013				
	이정태	월~금	월 화 목 금	알콜중독증, 공황장애, 수면장애, 조현병, 우울불안장애, 조울증, 성인정신질환
정신건강의학과	아산	336-6227		
	정문용	월 화 수 금	월 화 수 금	기분장애(우울증, 양극성 장애), 불안장애, 노인정신(우울, 치매), 수면 장애, 조현병

외래진료안내 [천안/아산충무병원]

2025.09.01. 기준

진료과	전문의	오전	오후	전문진료분야
비뇨의학과	천안 570-7567			
	정호현	월~토	월~금	요로결석, 남성의학, 전립선질환, 음낭 및 음경질환, 요로감염, 방광질환
	아산 536-6677			
	서준규	월 수 금	월 화	요로결석, 요로감염, 남성의학, 전립선질환, 음낭 및 음경질환, 방광질환
이충현	월 화 목	수 목	요로결석, 요로감염, 남성의학, 전립선질환, 음낭 및 음경질환	
종양내과	천안 360-1161			
	이승세	월~금	월 수	폐암, 소화기암 및 기타 암 (항암치료전문)
안과	아산 336-6199			
박세민	월~토	월~목	백내장, 녹내장, 각막질환, 망막질환, 텍시운송사업 의료적성검사	
피부과	아산 336-6223			
	유희준	월 화 금	월 금	아토피, 피부염 및 알레르기질환, 무좀 및 조갑백선
성형외과	천안 570-7685			
	박병일	월~토	월~금	미용성형, 안면외상 및 재건, 중앙재건, 흉터성형 및 레이저
	아산 536-6782			
	윤근철	월~토	월~금	미용성형, 안면외상 및 재건, 중앙재건, 흉터성형 및 레이저
구강외과(치과)	천안 570-7566			
	이지혜	월~토	월 화 목 금	소아치과, 치주질환, 구강악안면외과, 교정, 임플란트
	김여갑	월 화 목 금	월 화 목 금	구강악안면외과, 턱관절외과
	김태균	월~토	월~금	소아치과, 치주질환, 구강악안면외과, 교정, 임플란트
	김민희	월~토	월~금	소아치과, 치주질환, 구강악안면외과, 교정, 임플란트
	김은실	월~토	월~금	구강검진
	신재훈	월~토	월~금	구강검진
	지현정	월~토	월~금	구강검진
	아산 536-6689			
	황주선	월~토	월 화 수 금	구강검진
진단검사의학과	천안 570-7631			
	안재준	월~토	월~금	감염관리전문기사, 수혈의학, 검사의학
	아산 536-6522 / 6523			
	최종현	월~토	월~금	진단면역, 임상 화학
윤경아	월~토	월~금	임상미생물, 수혈의학	
이비인후과	아산 536-6778			
	안희영	월 목 금 토	수 목 금	코막힘, 코골이, 축농증, 구강인후두, 음성장애, 난청, 이명, 어지럼증, 두경부종양
홍남표	화~토	월 화 목 금	중이염, 비과질환, 난청, 어지럼증	
마취통증의학과	천안 570-7563			
	김동수	월~토	월~금	
	최수은	월~토	월~금	
	배정호	월~토	월~금	마취통증의학
	박조영	월~토	월~금	
	예상희	월~토	월~금	
	아산 536-6620 / 6621			
	권영욱	월~토	월~금	
	김현수	월~토	월~금	
	이중진	월~토	월~금	마취통증의학
김기선	월~토	월~금		
김동욱	월~토	월~금		
재활의학과	천안 360-1144			
	박찬혁	월~토	월 화 수 금	중추신경재활, 뇌신경재활, 척추손상재활, 관절통증, 근전도
	아산 536-6650			
전희원	월~토	월 수 목 금	뇌신경재활, 척추손상재활, 근골격통증, 신경차단기술, 연하장애	
유방갑상선외과	천안 570-7666			
	이형진	월~토	월~금	유방갑상선 질환

진료과	전문의	오전	오후	전문진료분야
영상의학과	천안 570-7543			
	이도연	월~금	월~금	영상진단 및 판독, 전신혈관 및 비혈관중재술
	정구성	월~금	월~금	혈관 및 비혈관계 중재적 시술, 영상진단 및 판독
	하일현	월~금	월~금	비수술적 혈관질환 치료, 비수술적 중앙치료, 영상진단 (중앙질환, 혈관질환 전문)
	유선진	월~금	월~금	영상진단 및 판독
	김태건	월~금	월~금	영상진단 및 판독
	박상민	월~금	월~금	영상진단 및 판독
	아산 536-6654			
	오배근	월~토	월 화 수 금	영상진단 판독, 인터벤션, 초음파
	김형천	월~토	월 화 목 금	영상진단 판독, 초음파, 비침습적 중재술(영상유도, 중앙치료 및 혈관치료)
조황희	월~토	월 화 목 금	의료영상(CT, MRI, X-ray) 진단 및 판독, 의료 영상 품질관리, 초음파 검사, 초음파 유도하 조직 검사	
도윤아	월~토	월 수 목 금	근골격/척추	
김재근	월~토	월 화 수 금	복부영상진단, 초음파	
산부인과	천안 360-1012			
	김승국	월~토	월~목	불임, 갱년기, 부인질환, 복강경 수술
	이서영	월~토	월~금	산부인과 검진 전문
아산 536-6688				
김수곤	월~토	월 화 목 금	자궁경수술, 복강경수술, 단일공 복강경수술, 자궁근종 및 난소 종양	
병리과	천안 360-1026			
	김규호	월~토	월~금	조직 및 동결결절
최창환	월~토	월~금	조직 및 동결결절	
직업환경의학과	천안 570-7635, 7585			
	김영준	월~토	월~금	건강증진, 직업환경의학, 예방의학
	이철현	월~토	월~금	예방의학, 사업장 보건관리
	김교현	월~토	월~금	감염관리전문기사, 예방의학, 사업장 보건관리
	안세진	월~토	월~금	근로자특수건강검진, 직업병, 업무관련성 평가, 업무적합성 평가
	이현교	월~토	월~금	특수건강진단 및 판정, 업무적합성 평가, 산업보건지문, 근골격계 질환, 뇌심혈관계 질환
응급의료센터	천안 570-7519, 7520 / 360-1119			
	김재우			
	강승윤			
	최일국			
	이상현	24시간 응급 진료		응급의료체계, 중환자응급, 외상응급, 중독학, 소아응급, 소생학, 내외과계응급, 산부인과응급
	조현영			
	안승배			
	김경호			
	아산 536-6519 / 6619 / 6719 / 6747			
	신태용			
	김우진			
	윤철수			
	유경환			
	손준원			
	한병근			
최석재	24시간 응급진료		응급의료체계, 중환자응급, 외상응급, 중독학, 소아응급, 소생학, 내외과계응급, 산부인과응급	
이세규				
박상현				
정동길				
김철				
전치현				

진료시간은 병원사정에 의해 사전 예고없이 변경될 수 있습니다.

평일 오전 8:30~오후 5:30(점심시간 : 오후 12:30~오후 1:30) / 토요일 오전 8:30~오후 12:30